

# Wybory samorządowe 2024

Szkolenie  
Terytorialnych Komisji  
Wyborczych - cz. II

# Statystyka rejestracji list kandydatów na radnych i kandydatów na w/b/p

- 17 TKW zarejestrowało łącznie w **81** okręgach tylko 1 listę kandydatów na radnych (obsadzenie mandatu bez głosowania),
- wg stanu na dzień 15/03/2024 w **12** gminach został zarejestrowany tylko 1 kandydat na wójta (głosowanie na jednego kandydata), w **1** gminie zarejestrowano **8** kandydatów.

# Zadania TKW do dnia głosowania

- Przyznanie numerów listom kandydatów
- Ustalenie treści i zarządzenie druku kart do głosowania
- Ustalenie harmonogramu druku i dostarczenia kart do głosowania obwodowym komisjom wyborczym
- Ustalenie treści obwieszczenia o zarejestrowanych listach kandydatów i kandydatach na w/b/p
- Dokonywanie zmian w zarejestrowanych listach

# Posiedzenie TKW

- **Termin:**  
najpóźniej do 18 marca br. (poniedziałek), najlepiej w dniu 15 lub 16 marca br.
- **Skład:**  
umożliwiający podejmowanie uchwał (co najmniej połowa liczby ustawowej, w tym przewodniczący lub zastępca)

# Losowanie numerów list kandydatów

## Przyznane jednolite numery list:

- PKW - numery od 1 do 6,
- Komisarz Wyborczy w Bydgoszczy I – numery od 7 do 9,
- Komisarze Wyborczy w Toruniu – numery od 10 do 13,

## Do wylosowania:

- Gminne/Miejskie Komisje Wyborcze – numery, po przyznanych przez KW w Toruniu, w zależności od nr przyznanych w powiecie,
- Miejskie KW w miastach na prawach powiatu – od nr **10** do .....

# Losowanie numerów list kandydatów

- Informacja o terminie, miejscu i zasadach przyznawania numerów listom (wzór do wykorzystania został przesłany)
- Nieobecność zgłaszających listy **nie wstrzymuje losowania**
- Losowanie w dwóch etapach:
  - w pierwszej kolejności dla list komitetów, które zarejestrowały listy w **więcej niż jednym okręgu wyborczym**,
  - w drugiej kolejności dla list komitetów, które zarejestrowały listy tylko w **jednym okręgu wyborczym**,
- Protokół z losowania (wzór do wykorzystania został przesłany)
- Wprowadzenie numerów list do WOW,
- Uchwała o przyznanych numerach (szablon z WOW),
- Obwieszczenie o przyznanych numerach (szablon z WOW),
- Niezwłoczne podanie obwieszczenia do publicznej wiadomości: wywieszenie w siedzibie komisji oraz zamieszczenie w **Biuletynie Informacji Publicznej** organu obsługującego komisję

# Karty do głosowania

## Akty wykonawcze PKW:

- Uchwała Państwowej Komisji Wyborczej z dnia 27 sierpnia 2018 r. w sprawie wzorów kart do głosowania oraz nakładek na karty do głosowania sporządzonych w alfabecie Braille'a ....
- Uchwała Nr 59/2024 Państwowej Komisji Wyborczej z dnia 12 lutego 2024 r. w sprawie wytycznych i wyjaśnień dotyczących druku i przechowywania kart do głosowania oraz trybu ich przekazania wraz z nakładkami na karty do głosowania sporządzonymi w alfabecie Braille'a ....

# Ustalenie treści i zarządzenie druku kart do głosowania. TKW ustala:

- Zasady kontroli treści kart do głosowania,
- Nakład kart dla poszczególnych okręgów,
- Nakład kart dla poszczególnych obwodów w wyborach w/b/p,
- Rezerwę kart do głosowania i sposób jej dysponowania
- Harmonogram druku kart, ze szczególnym uwzględnieniem korekty składów drukarskich,
- Sposób i termin dostarczenia kart obwodowym komisjom wyborczym, zgodnie z ustaleniami Komisarza Wyborczego



# Terminy związane z drukiem kart do głosowania:

- Ustalenie treści kart do głosowania i nakład kart dla poszczególnych okręgów do **18 marca br.**
- Zlecenie druku wybranym drukarniom - **niezwłocznie**
- Skład kart do głosowania, korekta wzorów kart z drukarni, dostarczenie pierwszej odbitki karty do Delegatury – **od 18 do 22 marca br.,**
- Rozpoczęcie druku – **najpóźniej 25 marca br.**
- Dostarczenie kart do przygotowania pakietów do głosowania korespondencyjnego – **26 marca br.**
- Dostarczenie kart dla obwodów – **do 4 kwietnia br.**

## **Nakładki na karty w alfabecie Braille`a:**

- **Komplet nakładek ( po 1 dla każdej okw) zostanie dostarczony do urzędów gmin, miast przez Wykonawcę do 4 kwietnia br.**

# Zadania starostów, wójtów, burmistrzów, prezydentów miast dotyczące druku kart

- Wybór wykonawcy i zamówienie druku kart,
- Dokonanie ustaleń z wykonawcami w kwestii zabezpieczenia kart w procesie druku oraz ich prawidłowego zapakowania wg okręgów i obwodów,
- Ustalenie sposobu i terminu odbioru (dostawy) kart do głosowania,
- Ustalenie miejsca i sposobu przechowywania kart do czasu przekazania ich okw, (kontakt z Policją)
- Ustalenia zasad ewentualnego dodruku kart, lub ich przedruku w przeddzień lub w dniu głosowania.

# Kolory tła kart do głosowania

- **Szare tło** – wybory do rad gmin (miast), miast na prawach powiatów, (3 otwory 7 mm)
- **Żółte tło** – wybory do rad powiatów, (2 otwory 7 mm)
- **Niebieskie tło** – wybory do sejmiku, (1 otwór 7 mm)
- **Różowe tło** – wybory wójta, burmistrza, prezydenta miasta (ścięty prawy górny róg o wymiarach 20 mm x 20 mm)

# Karta do głosowania w wyborach do rad gmin w gminach liczących do 20 000 mieszkańców

- drukowana jest na papierze koloru białego, z tym że **nazwiska kandydatów drukowane są na szarym tle** (CMYK 0, 0, 0, 3);
- drukowana jest na papierze offsetowym o gramaturze 70 g/m<sup>2</sup> lub 80 g/m<sup>2</sup>, **jednakowym rodzajem i wielkością czcionki dla wszystkich imion i nazwisk kandydatów**;
- jest jedną kartą, zadrukowaną jednostronnie, formatu:
- a) **210 mm x 297 mm** - jeżeli w okręgu wyborczym zarejestrowano do 15 kandydatów,
- 4) w prawym górnym rogu ma **wycięte trzy umiejscowione w poziomie otwory o średnicy 7 mm**.
- wzór karty i parametry techniczne określa **załącznik nr 1 do uchwały**;

# Treść karty do głosowania

- w górnej lewej części oznaczenie "Okręg wyborczy nr ...".
- pośrodku karty, w górnej jej części, umieszczony jest napis

"KARTA DO GŁOSOWANIA w wyborach do Rady

..... w dniu .....

LISTY KANDYDATÓW NA RADNYCH".

- listy kandydatów na radnych umieszcza się w **jednej kolumnie, w kolejności ich numerów.**
- przed nazwiskiem i imionami każdego kandydata umieszczona jest w kolejności: **liczba porządkowa, kratka przeznaczona na oddanie głosu.**

# Treść karty do głosowania

- pod **nazwiskiem i imionami kandydata** umieszczony jest wyraz "zgłoszony przez" lub "zgłoszona przez" skrót nazwy komitetu wyborczego oraz wyrazy "Lista numer ..." numer listy, a następnie symbol graficzny komitetu wyborczego, jeżeli komitet symbol taki posiada.
- druk skrótu nazwy komitetu wyborczego i numeru listy wykonuje się **mniejszą niż imiona i nazwiska czcionką**, jednakową dla wszystkich skrótów nazw komitetów wyborczych.
- **nazwiska kandydatów** oraz **skrótów nazw komitetów** wyborczych zgłaszających kandydatów muszą zostać zapisane **wersalikami**. Imię (imiona) kandydata zapisuje się w ten sposób, że pierwsza litera zapisana jest wersalikiem, a pozostałe literami tekstowymi.
- wielkość czcionki w danym okręgu wyborczym dostosowuje się odpowiednio do liczby znaków drukarskich w nazwiskach i imionach kandydatów;
- na karcie do głosowania **nie drukuje się oznaczenia** (obramowania) miejsca na symbol graficzny komitetu wyborczego (tj. kwadratu umieszczonego we wzorze karty do głosowania). Dotyczy to również sytuacji, gdy lista lub kandydat nie są oznaczeni symbolem graficznym komitetu wyborczego.

# Treść karty do głosowania

**Na karcie, w jej dolnej części, umieszcza się:**

- informację o sposobie głosowania i warunkach ważności głosu,
- drukuje się odcisk pieczęci terytorialnej komisji wyborczej,
- oznacza się miejsce na umieszczenie pieczęci obwodowej komisji wyborczej.



## Karta do głosowania w wyborach do rad gmin w gminach liczących powyżej 20 000 mieszkańców

- drukowana jest na papierze koloru białego, z tym że nazwiska kandydatów drukowane są na **szarym tle** (CMYK 0, 0, 0, 3),
- w prawym górnym rogu ma **wycięte trzy umiejscowione** w poziomie otwory o średnicy 7 mm;
- jedną kartą, zadrukowaną jednostronnie, formatu:
- a) 261 mm na 343 mm - jeżeli w okręgu wyborczym zarejestrowano **do 6 list kandydatów (Miasta Brodnica i Grudziądz)**,
- b) 420 mm na 500 mm - jeżeli w okręgu wyborczym zarejestrowano **do 15 list kandydatów (Miasto Toruń)**

# Karta do głosowania - format

- Na kartach do głosowania w wyborach do rad gmin w gminach **liczących powyżej 20 000 mieszkańców**, listy kandydatów umieszcza się w wierszach w kolejności ich numerów, licząc od lewej do prawej, podając dla każdej listy symbol graficzny komitetu wyborczego, jeżeli komitet symbol taki posiada, i poprzedzony wyrazami "Lista nr ..." numer listy, a poniżej oznaczenie listy skrótem nazwy komitetu wyborczego,
- Na liście umieszcza się w kolejności liczbę porządkową, po niej kratkę przeznaczoną na oddanie głosu oraz nazwisko i imię (imiona) każdego kandydata,
- Dla każdej listy **przeznacza się jednakowe pole**,
- Wzór oraz warunki techniczne karty - **załącznik nr 3** do uchwały

# Karta do głosowania w wyborach do rad powiatów

- drukowana jest na papierze koloru białego, z tym że nazwiska kandydatów drukowane są na **żółtym tle** (CMYK 0, 0, 18, 0),
- w prawym górnym rogu ma **wycięte dwa umiejscowione w poziomie otwory o średnicy 7 mm;**
- jedną kartą, zadrukowaną jednostronnie, formatu:
- a) 261 mm na 343 mm - jeżeli w okręgu wyborczym zarejestrowano **do 6 list kandydatów.**
- Wzór oraz szczegółowe warunki techniczne karty do głosowania w wyborach do rady powiatu – **załącznik nr 7** do uchwały.

# Karta do głosowania w wyborach wójta, burmistrza, prezydenta miasta

Karta do głosowania w wyborach wójta, burmistrza, prezydenta miasta, w których głosuje się na więcej niż jednego kandydata:

- drukowana jest na papierze koloru białego, z tym że nazwiska kandydatów drukowane są **na różowym tle** (CMYK 0, 14, 14, 0);
- jest jedną kartą, zadrukowaną jednostronnie, formatu:
- 210 mm na 342 mm - jeżeli zarejestrowano do 15 kandydatów,
- karta do głosowania **ma ścięty prawy górny róg** o wymiarach 20 mm x 20 mm

# Treść karty do głosowania

- Pośrodku karty, w górnej jej części, umieszczony jest napis  
"KARTA DO GŁOSOWANIA w wyborach .....  
w dniu ..... r.",
- poniżej - "Kandydaci na .....".
- Nazwiska i imiona kandydatów umieszcza się w jednej kolumnie, w **kolejności alfabetycznej**.
- Przed nazwiskiem i imionami każdego kandydata umieszczona jest:
  - w kolejności liczba porządkowa,
  - kratka przeznaczona na oddanie głosu,
  - a pod nazwiskiem i imionami kandydata umieszczony jest skrót nazwy komitetu wyborczego poprzedzony wyrazami "zgłoszony przez" lub "zgłoszona przez" oraz symbol graficzny komitetu wyborczego, jeżeli do zgłoszenia kandydata symbol ten załączono,
- Wzór oraz warunki techniczne karty do głosowania – **zał. nr 19 do uchwały**

## Karta do głosowania w wyborach wójta, burmistrza, prezydenta miasta, w których głosuje się na jednego kandydata

- jest jedną kartą, zadrukowaną jednostronnie, formatu **210 mm na 148 mm**,
- pośrodku karty, w górnej jej części, umieszczony jest napis  
"KARTA DO GŁOSOWANIA  
w wyborach ..... w dniu ..... r.  
Kandydat na .....  
zgłoszony/a przez ....." ,
- oraz symbol graficzny komitetu wyborczego, jeżeli do zgłoszenia kandydata symbol ten załączono.

# Karta do głosowania w wyborach wójta

- Z lewej strony karty przed nazwiskiem i imieniem (imionami) kandydata umieszcza się symetrycznie wyraz "**TAK**" i odpowiednią kratkę, a niżej wyraz "**NIE**" i odpowiednią kratkę.
- Wzór oraz szczegółowe warunki techniczne karty do głosowania w wyborach wójta, burmistrza, prezydenta miasta, w których głosuje się na jednego kandydata, określa załącznik nr **21 do uchwały**.

## Treść kart do głosowania – załączniki do uchwały

- Po przyznaniu numerów listom kandydatów będzie możliwe wygenerowanie danych do składu karty do głosowania dla każdego okręgu wyborczego z systemu wsparcia organów wyborczych WOW.
- Oryginalny odcisk pieczęci TKW należy zeskanować i w formie elektronicznej przekazać do drukarni.
- Pieczęć TKW nie może być wykonana w programie graficznym.
- Miejsce na odcisk pieczęci obwodowej komisji wyborczej to okrąg o średnicy 25 mm umieszczony w dolnej części karty po lewej stronie.



## Nakład kart do głosowania

- **Nakład kart do głosowania powinien być równy liczbie uprawnionych do głosowania (zestawienie nakładu z WOW).**
- **Rezerwa kart do głosowania 5% z ustalonego nakładu (poza obwodami odrębnymi)**
- **W obwodach odrębnych nakład dla obwodu 100% miejsc w placówce.**

# Nakład kart do głosowania

## Do ustalenia nakładu należy przyjąć:

- dokładność **do 10**,
- zaokrąglanie do **najbliższej wartości całkowitej**,
- w okręgach, w których **nie przeprowadza się** głosowania w wyborach do rady gminy należy usunąć z wykazu z nakładem ilość kart dla tego okręgu.
- W okręgu obejmującym więcej niż jeden obwód należy dodatkowo podać liczbę kart, które należy dostarczyć do każdego obwodu głosowania, wchodzącego w skład tego okręgu.

# Rezerwa kart do głosowania

- Wybory do rad gmin, rad powiatów – odrębnie dla każdego okręgu wyborczego (**5%** nakładu)
- Wybory wójta, burmistrza, prezydenta miasta – dla gminy
- Rezerwa **deponowana w urzędach gmin/miast**
- Dysponentem rezerwy jest **wyłącznie właściwa TKW.**

# Pakowanie i oznakowanie paczek - Gmina

**KARTY DO GŁOSOWANIA Wybory do Rady**

**Gminy.....**

**Obwód głosowania nr**

.....

**Okręg wyborczy nr**

.....

**Liczba kart do głosowania**

.....

# Pakowanie i oznakowanie paczek - Wójt

## KARTY DO GŁOSOWANIA

Wybory Wójta Gminy .....

Obwód głosowania nr .....

Liczba kart do głosowania .....

# Pakowanie i oznakowanie paczek - Powiat

## KARTY DO GŁOSOWANIA

Wybory do Rady Powiatu .....

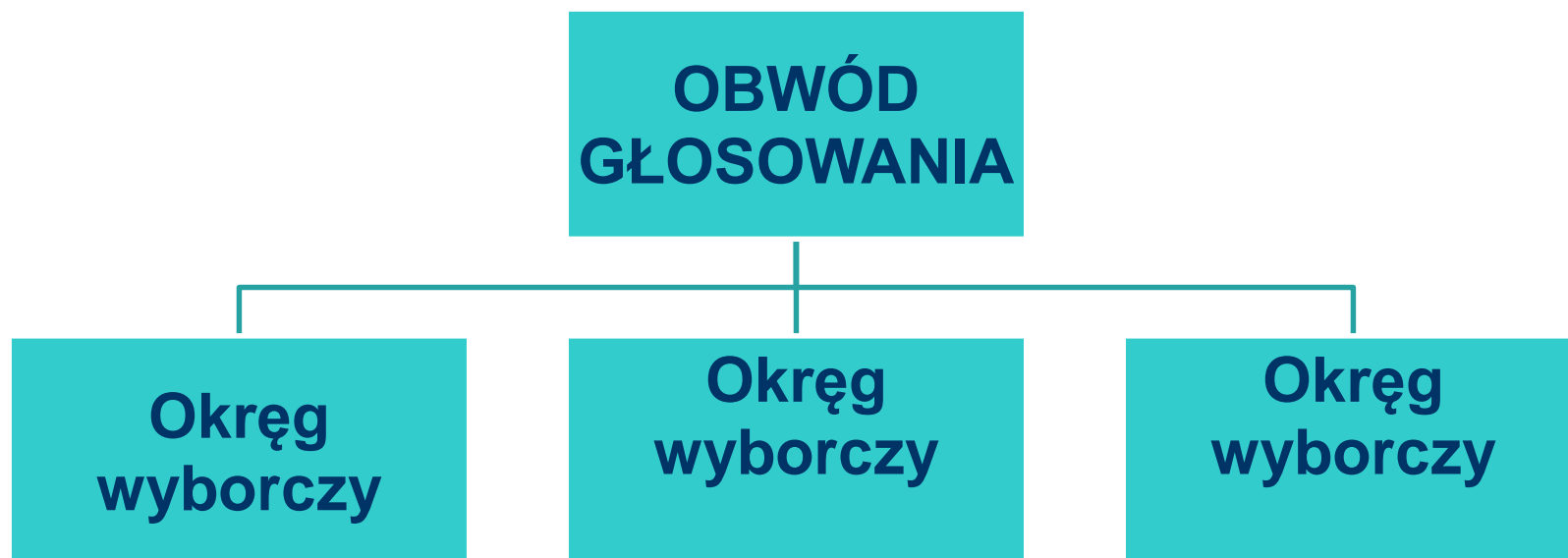
Gmina/Miasto .....

Okręg wyborczy nr .....

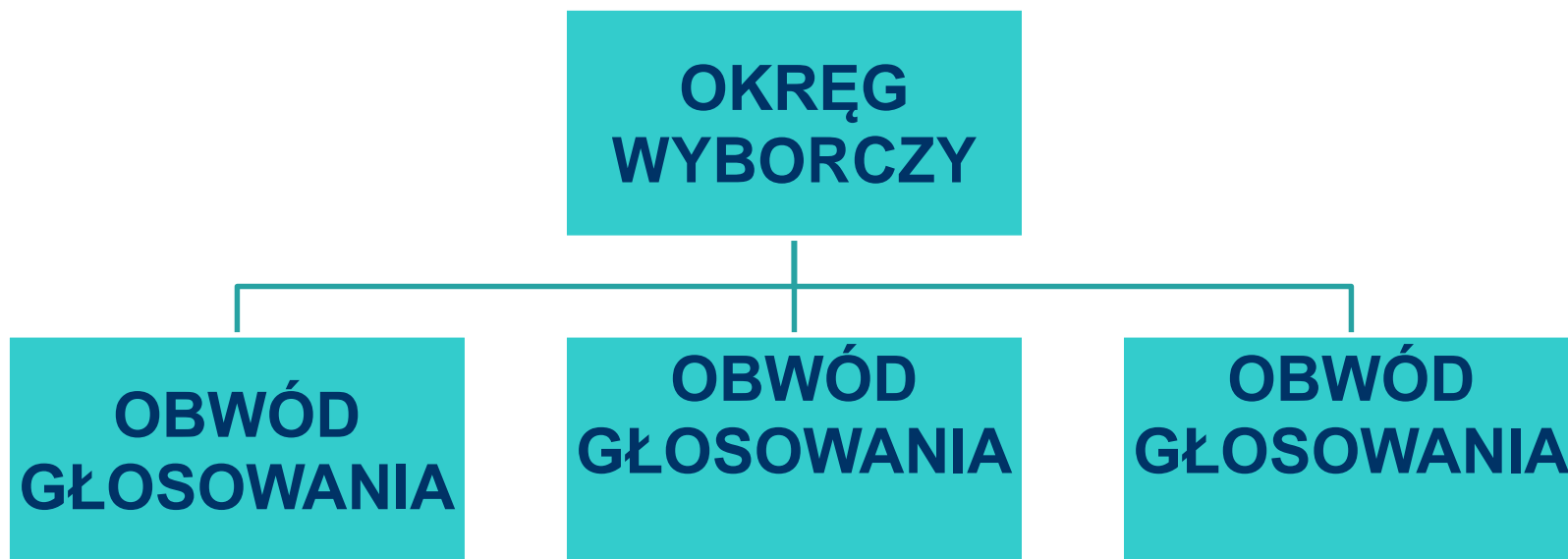
Obwód głosowania nr .....

Liczba kart do głosowania .....

# Głosowanie w gminach do 20 tys.



# Głosowanie w Miastach Brodnica, Grudziądz i Toruń





# Obwieszczenie o zarejestrowanych listach kandydatów na radnych

- **Obwieszczenie sporządza się wg okręgów wyborczych**
- **Listy umieszcza się w kolejności przyznanych im numerów**
- **Obowiązkowe elementy obwieszczenia:**
  - numer listy
  - skrót nazwy komitetu
  - nazwiska i imiona kandydatów
  - wiek
  - miejsce zamieszkania
- **Dodatkowe elementy obwieszczenia (w zależności od przypadku):**
  - poparcie kandydata
  - treść oświadczenia lustracyjnego stwierdzającego fakt pracy, służby lub współpracy z organami bezpieczeństwa państwa

# Obwieszczenie o zarejestrowanych listach kandydatów

- Treść obwieszczenia należy wygenerować z systemu „WOW”.
- Wielkość, rodzaj i krój czcionki musi być jednakowy w stosunku do wszystkich oznaczeń list i kandydatów.
- Nazwisko kandydata i skrót nazwy komitetu piszemy wersalikami
- W przypadku dużej liczby list i kandydatów można dokonać wyciągów dla poszczególnych okręgów wyborczych.

# Obwieszczenie o zarejestrowanych kandydatach na w/b/p

- **Obwieszczenie sporządza się w kolejności alfabetycznej nazwisk kandydatów**
- **Obowiązkowe elementy obwieszczenia:**
  - nazwiska i imiona kandydatów
  - wiek
  - wykształcenie
  - miejsce zamieszkania
  - skrót nazwy komitetu zgłaszającego kandydata
  - nazwa partii do której należy kandydat (w przypadku braku przynależności określenie: „nie należy do partii politycznej”)
- **Dodatkowe elementy obwieszczenia (w zależności od przypadku):**
  - poparcie kandydata nazwą lub skrótem partii lub organizacji popierającej
  - treść oświadczenia lustracyjnego stwierdzającego fakt pracy, służby lub współpracy z organami bezpieczeństwa państwa

# Zmiany w zarejestrowanych listach kandydatów

TKW skreśla z zarejestrowanej listy kandydata, który:

- zmarł,
- utracił prawo wybieralności,
- złożył nieprawdziwe oświadczenie lustracyjne,
- złożył oświadczenie na piśmie o wycofaniu zgody na kandydowanie,
- rozwiązanie komitetu wyborczego.

# Postępowanie TKW w przypadku wystąpienia przyczyn powodujących zmiany na listach

- **Niezwłocznie powiadamia Komisarza Wyborczego,**
- **TKW podejmuje uchwałę w/s skreślenia kandydata (unieważnienia listy),**
- **Niezwłocznie zawiadamia właściwego pełnomocnika,**
- **Zawiadamia wyborców właściwego okręgu wyborczego w formie obwieszczenia,**
- **Dokonuje odpowiednich zmian w systemie „WOW”.**

# Przyczyny skreślenia kandydata na w/b/p

- **Wycofanie na piśmie zgody na kandydowanie,**
- **Brak prawa wybieralności,**
- **Śmierć kandydata,**
- **Rozwiązanie komitetu wyborczego**

## **Postępowanie TKW w przypadku wystąpienia przyczyn powodujących skreślenie kandydata na w/b/p**

- **TKW podejmuje uchwałę w/s skreślenia kandydata,**
- **Niezwłocznie zawiadamia właściwego pełnomocnika,**
- **Zawiadamia wyborców gminy w formie obwieszczenia,**
- **Powiadamia Komisarza Wyborczego (przesyła kopię uchwały,**
- **Dokonuje odpowiednich zmian w systemie WOW.**

## **Postępowanie TKW w przypadku zarejestrowania 1 kandydata na w/b/p**

- **TKW podejmuje uchwałę o przeprowadzeniu głosowania tylko na jednego kandydata,**
- **Podaje uchwałę do wiadomości wyborców gminy,**
- **Powiadamia Komisarza Wyborczego (przesyła kopię uchwały).**



# Postępowanie TKW w przypadku skreślenia jedynego kandydata na w/b/p

- TKW podejmuje uchwałę o nieprzeprowadzaniu bezpośrednich wyborów w/b/p,
- Podaje uchwałę do publicznej wiadomości wyborców gminy,
- Powiadamia Komisarza Wyborczego (przesyła kopię uchwały),
- Dokonuje odpowiednich zmian w systemie „WOW”.

## **Szkolenie TKW – zadania Komisji w przeddzień i w dniu wyborów**

**Wideokonferencja planowana jest na dzień  
4 kwietnia 2024 r.**

## **Szkolenie TKW cz. 2**

**Pytania?**

# Szkolenie TKW cz. II

- Dziękuję Państwu za uwagę.