

**Zawiadomienie
Wójta Gminy Chełmża**

**o przystąpieniu do sporządzenia miejscowego planu zagospodarowania
przestrzennego dla terenów położonych w rejonie miejscowości Mirakowo.**

Na podstawie do art. 17 pkt 1 ustawy z dnia 27 marca 2003 r. o planowaniu i zagospodarowaniu przestrzennym (Dz. U. z 2012 r. poz. 647 z późn. zm) **zawiadamiam** o podjęciu przez Radę Gminy Chełmża uchwały Nr LV/414/14 z dnia 28 października 2014r. w sprawie przystąpienia do sporządzenia miejscowego planu zagospodarowania przestrzennego dla terenów położonych w rejonie miejscowości Mirakowo.

Zainteresowani mogą składać wnioski do wyżej wymienionego planu miejscowego.

Wnioski należy składać na piśmie na adres: Urząd Gminy w Chełmży, ul. Wodna 2, pok. nr 19, 87-140 Chełmża w terminie do dnia 8 grudnia 2014 r. (włącznie).

Wniosek powinien zawierać nazwisko, imię, nazwę i adres wnioskodawcy, przedmiot wniosku oraz oznaczenie nieruchomości, której dotyczy.

Jacek Czarnecki
(*Wójt Gminy Chełmża*)

Umieszczono na stronie BIP UG Chełmża

Dnia 14.11.2014 r.

Sprawę prowadzi:
Romualda Jagielska
Referat Planowania
Inwestycji i Rozwoju
Telefon 566756076 w.47.

Chełmża, dn. 14.11.2014 r.

**Obwieszczenie
Wójta Gminy Chełmża**

Na podstawie art. 39 ust. 1 pkt 1-5 w związku z art. 54 ust. 2 z zastrzeżeniem art. 54 ust. 3 ustawy z dnia 3 października 2008 r. o udostępnieniu informacji o środowisku i jego ochronie, udziale społeczeństwa w ochronie środowiska oraz o ocenach oddziaływania na środowisko (Dz.U. z 2013 r. poz. 1235 z późn zm.)

informuję

o przystąpieniu do opracowania projektu miejscowego planu zagospodarowania przestrzennego dla terenów położonych w rejonie miejscowości Mirakowo zgodnie z uchwałą Nr XLIV/414/14 z dnia 28 października 2014 r. w sprawie przystąpienia do sporządzenia miejscowego planu zagospodarowania przestrzennego dla terenów położonych w rejonie miejscowości Mirakowo

Zainteresowani mogą składać uwagi i wnioski w Urzędzie Gminy Chełmża przy ul. Wodnej 2 w terminie do dnia 24 marca 2014 r. w formie, o której mowa w art. 40 ustawy z dnia 3 października 2008 r. o udostępnieniu informacji o środowisku i jego ochronie, udziale społeczeństwa w ochronie środowiska oraz o ocenach oddziaływania na środowisko. Organem właściwym do rozpatrzenia uwag i wniosków jest Wójt Gminy Chełmża.

Jacek Czarnecki
(*Wójt Gminy Chełmża*)

Umieszczono na stronie BIP UG Chełmża
Dnia 14.11.2014r.

Sprawę prowadzi:
Romualda Jagielska
Referat Planowania
Inwestycji i Rozwoju
Telefon 566756076 w.47.

**UCHWAŁA Nr LV/414/14
RADY GMINY CHEŁMŻA**

z dnia 28 października 2014 r.

w sprawie przystąpienie do sporządzenia miejscowego planu zagospodarowania przestrzennego dla terenów położonych w rejonie miejscowości Mirakowo.

Na podstawie art. 14 ust. 1, 2 i 4 ustawy z dnia 27 marca 2003 r. o planowaniu i zagospodarowaniu przestrzennym (Dz.U. z 2012 r. poz. 647, 951 i 1445, z 2013 r. poz. 21, 405 i 1238 oraz z 2014 r. poz. 379, 768 i 1446) uchwała się, co następuje:

§ 1. Przystąpić do sporządzenia miejscowego planu zagospodarowania przestrzennego dla terenów położonych w rejonie miejscowości Mirakowo.

§ 2. Obszar objęty przystąpieniem do sporządzenia miejscowego planu pokazano na załączniku graficznym do uchwały.

§ 3. Plan miejscowy powinien zawierać ustalenia wynikające z art. 15 ust. 2 ustawy o planowaniu i zagospodarowaniu przestrzennym.

§ 4. Wykonanie uchwały powierza się Wójtowi Gminy Chełmża.

§ 5. Uchwała wchodzi w życie z dniem podjęcia.



PRZEWODNICZĄCY
Rady Gminy
Janusz Iwański

Uzasadnienie
do uchwały Nr LV/414/14 Rady Gminy Chełmża
z dnia 28 października 2014 r.

Zgodnie z art. 14 ust. 1 ustawy z dnia 27 marca 2003 r. o planowaniu i zagospodarowaniu przestrzennym (Dz.U. Dz.U. z 2012 r. poz. 647z późn.zm.), w celu ustalenia przeznaczenia terenów, w tym dla inwestycji celu publicznego oraz określenia sposobów zagospodarowania i zabudowy, rada gminy podejmuje uchwałę o przystąpieniu do sporządzenia miejscowego planu zagospodarowania przestrzennego. Teren objęty projektem uchwały w sprawie przystąpienia do sporządzenia miejscowego planu zagospodarowania przestrzennego dla terenów położonych w rejonie miejscowości Mirakowo, stanowi własność Gminy Chełmża, przeznaczony będzie na cele związane z realizacją budowy świetlicy wiejskiej wraz z infrastrukturą towarzyszącą m.in. parking, boisko, plac zabaw oraz pod funkcję mieszkaniową- adaptacja istniejącej zabudowy wraz z wykonaniem niezbędnej infrastruktury. Obszar objęty przystąpieniem do sporządzenia planu obejmuje nieruchomości oznaczone w ewidencji gruntów i budynków numerami działek: 237/2, o powierzchni 0.9300 ha, 237/9, o powierzchni 0.7700 ha i 237/10, o powierzchni 1.4100 ha. Są to grunty części rolne w części zabudowane, w części użytkowane jako działki ogrodnicze oraz w części odłogowane. Dla terenu nie ma obowiązującego planu miejscowego.

Planowane przeznaczenie, nie jest sprzeczne z ustaleniami Studium uwarunkowań i kierunków zagospodarowania przestrzennego Gminy Chełmża przyjętego uchwałą XLVI/308/09 z dnia 30 października 2009 r. Obszar objęty projektem uchwały znajduje się w Strefie funkcjonalnej **OR** – osadniczo - rolniczej i zlokalizowany jest na obszarze **M** – zabudowy mieszkaniowej.

Zgodnie z ustaleniami Studium punkt 16.2.3. Strefa funkcjonalna Osadniczo - Rolnicza - **OR** stanowi głównie obszary zabudowy mieszkaniowej – wielofunkcyjnej z priorytetem działań modernizacyjnych i restrukturyzacyjnych ukierunkowanych na wprowadzenie zmian jakościowych, podnoszących atrakcyjność zamieszkiwania i inwestowania. obszar wielofunkcyjnej zabudowy związanej z turystyką i wypoczynkiem oraz zabudowy mieszkaniowej (w tym inwestycji celi publicznego i usług komercyjnych) na terenach cennych przyrodniczo, o znaczeniu ponadlokalnych ciągów przyrodniczych. Dla terenów **M** ustala się :

Priorytet dla lokalizacji:

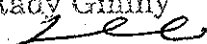
- zabudowy mieszkaniowej jednorodzinnej wraz z niezbędnymi inwestycjami celu publicznego z zakresu infrastruktury społecznej i technicznej,
- zabudowy zagrodowej.

Dopuszczalna lokalizacja:

- innych funkcji nie kolidujących z funkcjami priorytetowymi, z wyłączeniem aktywności gospodarczej i usług wymagających lub mogących wymagać sporządzenia raportu oddziaływania inwestycji na środowisko.

Podjęcie uchwały w sprawie przystąpienia do sporządzenia miejscowego planu zagospodarowania przestrzennego dla terenów położonych w rejonie miejscowości Mirakowo jest związane z zamierzoną realizacją budowy świetlicy wiejskiej wraz z infrastrukturą towarzyszącą m.in. parking, boisko, plac zabaw oraz pod funkcję mieszkaniową- adaptacja istniejącej zabudowy wraz z wykonaniem niezbędnej infrastruktury.

Przed sporządzeniem projektu uchwały wykonano analizę zasadności przystąpienia do sporządzenia miejscowego planu i stopnia zgodności przewidywanych rozwiązań z ustaleniami Studium uwarunkowań i kierunków zagospodarowania Gminy Chełmża.

PRZEDSIĘWZYMCA
Rady Gminy

Jarusz Iwański

Wzrost	170
Waga	70
Temperatura ciała	36,6
Ciepota skóry	36,8
Ciepota jamy nosowej	37,2
Ciepota jamy ustnej	37,5
Ciepota odbytu	37,8
Ciepota krocza	38,1
Ciepota stóp	38,4
Ciepota dłoni	38,7
Ciepota twarzy	39,0
Ciepota szyi	39,3
Ciepota karku	39,6
Ciepota pleców	39,9
Ciepota łokci	40,2
Ciepota nadgarstka	40,5
Ciepota rąk	40,8
Ciepota nóg	41,1
Ciepota stóp	41,4
Ciepota kolan	41,7
Ciepota bioder	42,0
Ciepota miednicy	42,3
Ciepota klatki piersiowej	42,6
Ciepota brzucha	42,9
Ciepota jamy brzusznej	43,2
Ciepota jamy miedzowej	43,5
Ciepota jamy łonowej	43,8
Ciepota jamy miedzowej	44,1
Ciepota jamy łonowej	44,4
Ciepota jamy miedzowej	44,7
Ciepota jamy łonowej	45,0
Ciepota jamy miedzowej	45,3
Ciepota jamy łonowej	45,6
Ciepota jamy miedzowej	45,9
Ciepota jamy łonowej	46,2
Ciepota jamy miedzowej	46,5
Ciepota jamy łonowej	46,8
Ciepota jamy miedzowej	47,1
Ciepota jamy łonowej	47,4
Ciepota jamy miedzowej	47,7
Ciepota jamy łonowej	48,0
Ciepota jamy miedzowej	48,3
Ciepota jamy łonowej	48,6
Ciepota jamy miedzowej	48,9
Ciepota jamy łonowej	49,2
Ciepota jamy miedzowej	49,5
Ciepota jamy łonowej	49,8
Ciepota jamy miedzowej	50,1
Ciepota jamy łonowej	50,4
Ciepota jamy miedzowej	50,7
Ciepota jamy łonowej	51,0
Ciepota jamy miedzowej	51,3
Ciepota jamy łonowej	51,6
Ciepota jamy miedzowej	51,9
Ciepota jamy łonowej	52,2
Ciepota jamy miedzowej	52,5
Ciepota jamy łonowej	52,8
Ciepota jamy miedzowej	53,1
Ciepota jamy łonowej	53,4
Ciepota jamy miedzowej	53,7
Ciepota jamy łonowej	54,0
Ciepota jamy miedzowej	54,3
Ciepota jamy łonowej	54,6
Ciepota jamy miedzowej	54,9
Ciepota jamy łonowej	55,2
Ciepota jamy miedzowej	55,5
Ciepota jamy łonowej	55,8
Ciepota jamy miedzowej	56,1
Ciepota jamy łonowej	56,4
Ciepota jamy miedzowej	56,7
Ciepota jamy łonowej	57,0
Ciepota jamy miedzowej	57,3
Ciepota jamy łonowej	57,6
Ciepota jamy miedzowej	57,9
Ciepota jamy łonowej	58,2
Ciepota jamy miedzowej	58,5
Ciepota jamy łonowej	58,8
Ciepota jamy miedzowej	59,1
Ciepota jamy łonowej	59,4
Ciepota jamy miedzowej	59,7
Ciepota jamy łonowej	60,0
Ciepota jamy miedzowej	60,3
Ciepota jamy łonowej	60,6
Ciepota jamy miedzowej	60,9
Ciepota jamy łonowej	61,2
Ciepota jamy miedzowej	61,5
Ciepota jamy łonowej	61,8
Ciepota jamy miedzowej	62,1
Ciepota jamy łonowej	62,4
Ciepota jamy miedzowej	62,7
Ciepota jamy łonowej	63,0
Ciepota jamy miedzowej	63,3
Ciepota jamy łonowej	63,6
Ciepota jamy miedzowej	63,9
Ciepota jamy łonowej	64,2
Ciepota jamy miedzowej	64,5
Ciepota jamy łonowej	64,8
Ciepota jamy miedzowej	65,1
Ciepota jamy łonowej	65,4
Ciepota jamy miedzowej	65,7
Ciepota jamy łonowej	66,0
Ciepota jamy miedzowej	66,3
Ciepota jamy łonowej	66,6
Ciepota jamy miedzowej	66,9
Ciepota jamy łonowej	67,2
Ciepota jamy miedzowej	67,5
Ciepota jamy łonowej	67,8
Ciepota jamy miedzowej	68,1
Ciepota jamy łonowej	68,4
Ciepota jamy miedzowej	68,7
Ciepota jamy łonowej	69,0
Ciepota jamy miedzowej	69,3
Ciepota jamy łonowej	69,6
Ciepota jamy miedzowej	69,9
Ciepota jamy łonowej	70,2
Ciepota jamy miedzowej	70,5
Ciepota jamy łonowej	70,8
Ciepota jamy miedzowej	71,1
Ciepota jamy łonowej	71,4
Ciepota jamy miedzowej	71,7
Ciepota jamy łonowej	72,0
Ciepota jamy miedzowej	72,3
Ciepota jamy łonowej	72,6
Ciepota jamy miedzowej	72,9
Ciepota jamy łonowej	73,2
Ciepota jamy miedzowej	73,5
Ciepota jamy łonowej	73,8
Ciepota jamy miedzowej	74,1
Ciepota jamy łonowej	74,4
Ciepota jamy miedzowej	74,7
Ciepota jamy łonowej	75,0
Ciepota jamy miedzowej	75,3
Ciepota jamy łonowej	75,6
Ciepota jamy miedzowej	75,9
Ciepota jamy łonowej	76,2
Ciepota jamy miedzowej	76,5
Ciepota jamy łonowej	76,8
Ciepota jamy miedzowej	77,1
Ciepota jamy łonowej	77,4
Ciepota jamy miedzowej	77,7
Ciepota jamy łonowej	78,0
Ciepota jamy miedzowej	78,3
Ciepota jamy łonowej	78,6
Ciepota jamy miedzowej	78,9
Ciepota jamy łonowej	79,2
Ciepota jamy miedzowej	79,5
Ciepota jamy łonowej	79,8
Ciepota jamy miedzowej	80,1
Ciepota jamy łonowej	80,4
Ciepota jamy miedzowej	80,7
Ciepota jamy łonowej	81,0
Ciepota jamy miedzowej	81,3
Ciepota jamy łonowej	81,6
Ciepota jamy miedzowej	81,9
Ciepota jamy łonowej	82,2
Ciepota jamy miedzowej	82,5
Ciepota jamy łonowej	82,8
Ciepota jamy miedzowej	83,1
Ciepota jamy łonowej	83,4
Ciepota jamy miedzowej	83,7
Ciepota jamy łonowej	84,0
Ciepota jamy miedzowej	84,3
Ciepota jamy łonowej	84,6
Ciepota jamy miedzowej	84,9
Ciepota jamy łonowej	85,2
Ciepota jamy miedzowej	85,5
Ciepota jamy łonowej	85,8
Ciepota jamy miedzowej	86,1
Ciepota jamy łonowej	86,4
Ciepota jamy miedzowej	86,7
Ciepota jamy łonowej	87,0
Ciepota jamy miedzowej	87,3
Ciepota jamy łonowej	87,6
Ciepota jamy miedzowej	87,9
Ciepota jamy łonowej	88,2
Ciepota jamy miedzowej	88,5
Ciepota jamy łonowej	88,8
Ciepota jamy miedzowej	89,1
Ciepota jamy łonowej	89,4
Ciepota jamy miedzowej	89,7
Ciepota jamy łonowej	90,0
Ciepota jamy miedzowej	90,3
Ciepota jamy łonowej	90,6
Ciepota jamy miedzowej	90,9
Ciepota jamy łonowej	91,2
Ciepota jamy miedzowej	91,5
Ciepota jamy łonowej	91,8
Ciepota jamy miedzowej	92,1
Ciepota jamy łonowej	92,4
Ciepota jamy miedzowej	92,7
Ciepota jamy łonowej	93,0
Ciepota jamy miedzowej	93,3
Ciepota jamy łonowej	93,6
Ciepota jamy miedzowej	93,9
Ciepota jamy łonowej	94,2
Ciepota jamy miedzowej	94,5
Ciepota jamy łonowej	94,8
Ciepota jamy miedzowej	95,1
Ciepota jamy łonowej	95,4
Ciepota jamy miedzowej	95,7
Ciepota jamy łonowej	96,0
Ciepota jamy miedzowej	96,3
Ciepota jamy łonowej	96,6
Ciepota jamy miedzowej	96,9
Ciepota jamy łonowej	97,2
Ciepota jamy miedzowej	97,5
Ciepota jamy łonowej	97,8
Ciepota jamy miedzowej	98,1
Ciepota jamy łonowej	98,4
Ciepota jamy miedzowej	98,7
Ciepota jamy łonowej	99,0
Ciepota jamy miedzowej	99,3
Ciepota jamy łonowej	99,6
Ciepota jamy miedzowej	99,9
Ciepota jamy łonowej	100,2

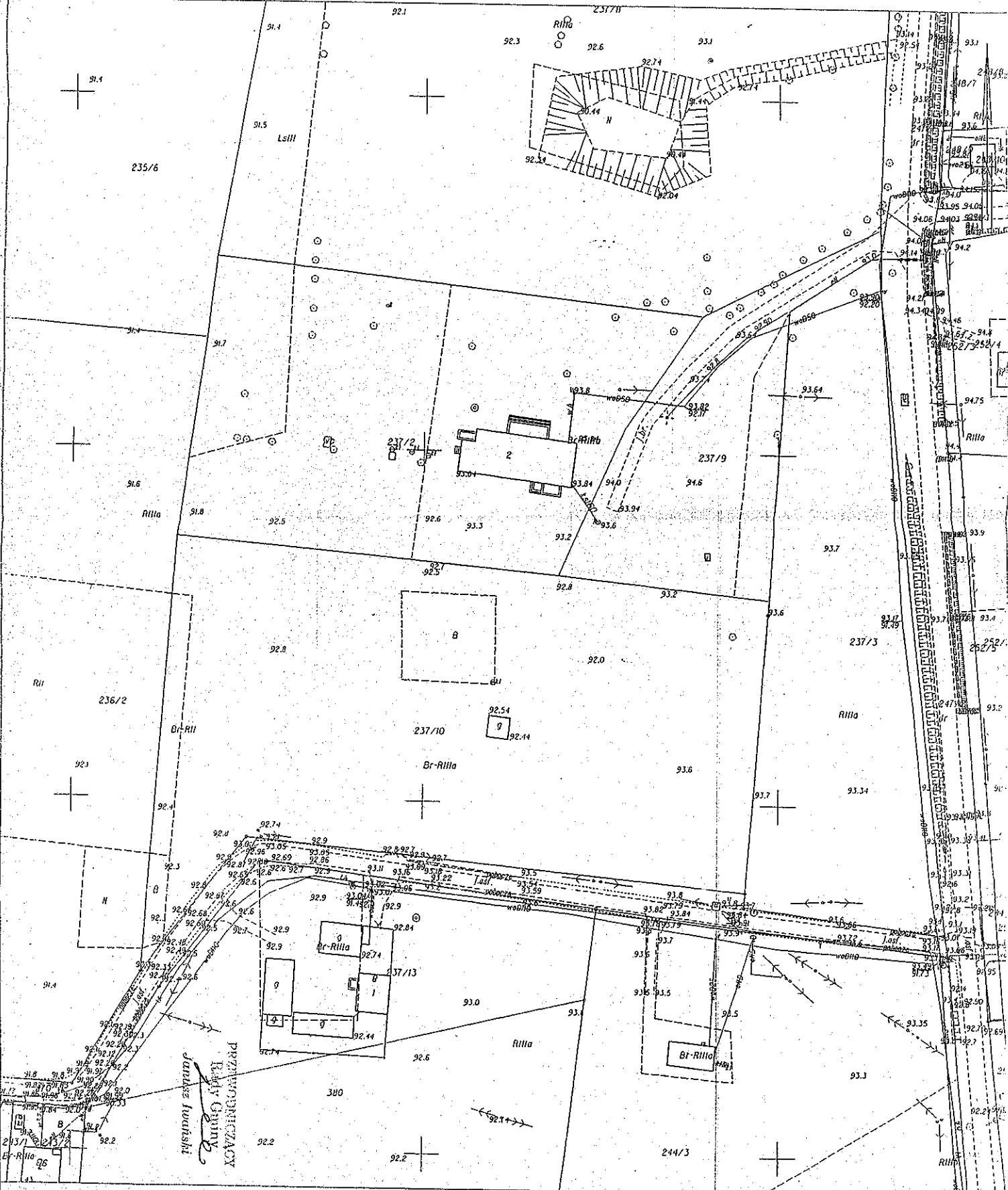
Załącznik graficzny
do uchwały Nr LV/414/14
Rady Gminy Chelmża
z dnia 28 października 2014 r.

Województwo: kujawsko-pomorskie
Powiat: toruński
Jednostka ewidencyjna: Chelmża - gmina 041502-2
Obręb: Mirakowo 0016
Działka: 237/2, 237/9, 237/10

KOPIA MAPY ZASADNICZEJ
SKALA 1:1000

Układ wsp. płaskich: 2000 strefa 6 (18°), układ odn.: Kronsztadt 86

Mapa nie służy do celów projektowych.



PRZEbieg LINII KOLEJOWYCH
Rady Gminy
Chelmża