

**Uchwała nr XXVII / 244/ 04
Rady Gminy Chełmża
z dnia 17 września 2004r.**

w sprawie przystąpienia do sporządzenia zmiany miejscowego planu zagospodarowania przestrzennego Gminy Chełmża w jednostce strukturalnej Strużal.

Na podstawie art. 14 ust.1-3 ustawy z dnia 27 marca 2003r. o planowaniu i zagospodarowaniu przestrzennym (Dz. U. Nr 80 , poz. 717 oraz z 2004r. Nr 6, poz.41)) , art. 18 ust. 2 pkt 5 ustawy z dnia 8 marca 1990r. o samorządzie gminnym (Dz. U. z 2001r. Nr 142, poz. 1591, z 2002r. Nr 23, poz.220, Nr 62, poz.558, Nr 113, poz. 984, Nr 153, poz. 1271i Nr 214, poz. 1806 , z 2003r.Nr 80,poz.717,Nr 162 poz. 1568 oraz z 2004r. Nr 102, poz. 1055 i Nr 116, poz. 1203)

**Rada Gminy
uchwała, co następuje:**

§1. Przystąpić do sporządzenia zmiany miejscowego planu zagospodarowania przestrzennego Gminy Chełmża w jednostce strukturalnej Strużal uchwalonego uchwałą nr XVII / 177 / 03 Rady Gminy Chełmża z dnia 22 grudnia 2003r.

§2.1. Zmiana planu miejscowego powinna zawierać ustalenia wynikające z art. 15 ust.2 ustawy o planowaniu i zagospodarowaniu przestrzennym.

2.Do zmiany planu miejscowego sporządzić należy prognozę oddziaływania na środowisko.

§3.1. Obszar objęty przystąpieniem do sporządzenia zmiany planu miejscowego pokazano na załączniku graficznym stanowiącym załącznik Nr 1 do uchwały.

2.Analiza zasadności przystąpienia do sporządzenia zmiany planu i stopnia zgodności przewidywanych rozwiązań z ustaleniami studium uwarunkowań i kierunków zagospodarowania Gminy Chełmża stanowi załącznik Nr 2 do uchwały.

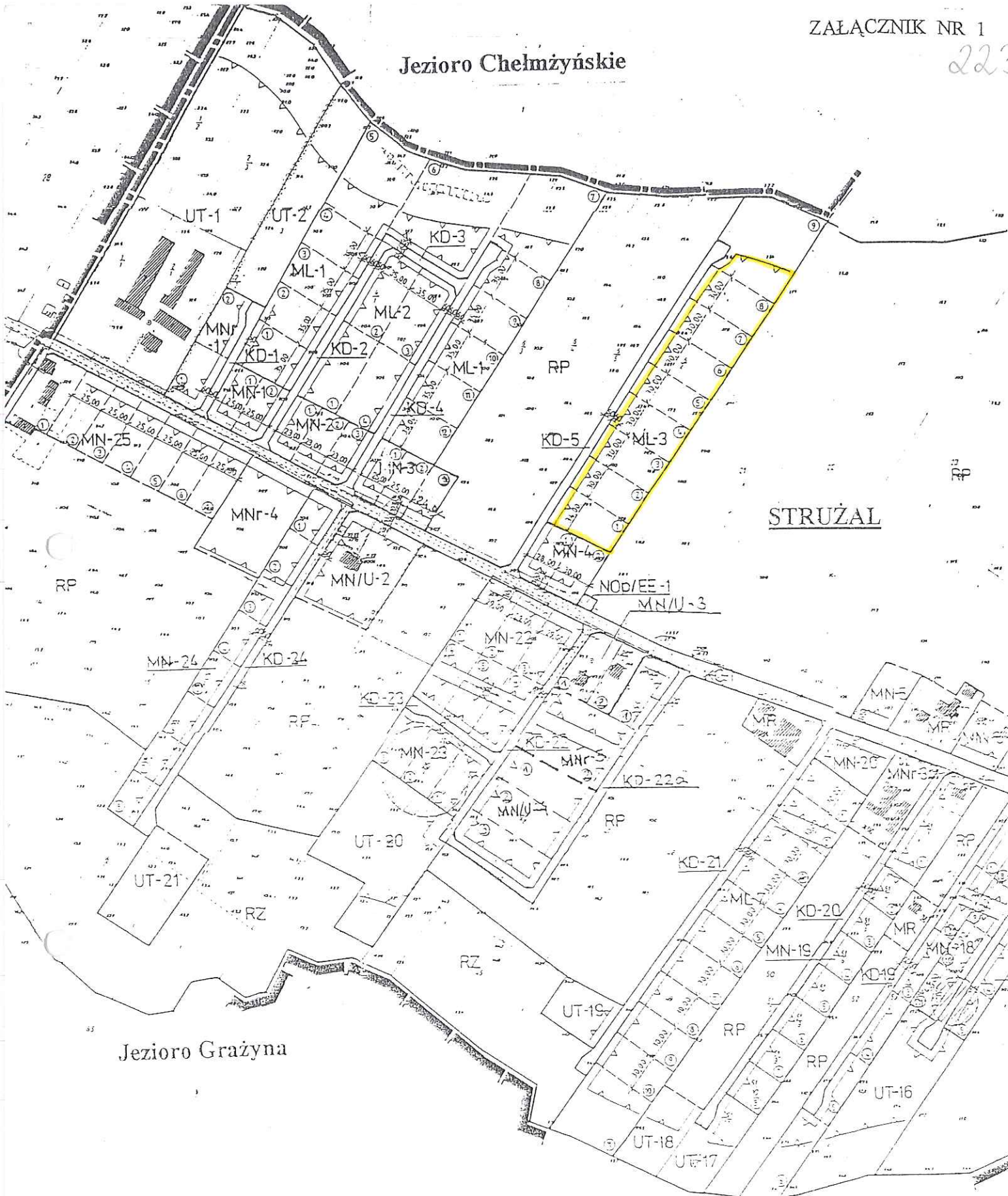
§4. Wykonanie uchwały powierza się Wójtowi Gminy Chełmża.

§5. Uchwała wchodzi w życie z dniem podjęcia.



PRZEWODNICZĄCY
Rady Gminy
Henryk Śmiątek

Jezioro Chelmżyńskie



STRUŻAL

Jezioro Grażyna

Załącznik graficzny
do Uchwały Nr XXVIII/244/04
Rady Gminy Chelmża
z dnia 17 września 2004r

ZAŁĄCZNIK NR 2

Analiza dotycząca zasadności przystąpienia do sporządzenia zmiany miejscowego planu zagospodarowania przestrzennego Gminy Chełmża w jednostce strukturalnej Strużal zgodnie z art. 14 pkt 5 ustawy z dnia 27 marca 2003r planowaniu i zagospodarowaniu przestrzennym (Dz. U. Nr 80, poz.717)

Zmiana miejscowego planu obejmuje część działki numer 6/2 położonej w miejscowości Strużal – z terenu dotychczas przeznaczonego pod budownictwo letniskowe na teren przeznaczony pod budownictwo mieszkaniowe z działalnością usługową.

Zgodnie ze Studium uwarunkowań i kierunków zagospodarowania przestrzennego Gminy Chełmża wnioskowane tereny są położone w Strefie „ B” – rekreacyjno – ekologicznej w terenach predysponowanych dla rozwoju funkcji osadniczej:

- 1) w zakresie mieszkalnictwa dla strefy zakłada się:
 - rozwój zabudowy mieszkaniowej i usług nastawionych na obsługę turystyczno – wypoczynkowej funkcji;
 - porządkowanie, wymianę i przekształcenie istniejącej zabudowy siedliskowej dla stworzenia bazy wypoczynku agroturystycznego;
 - wyposażenie w niezbędne urządzenia w zakresie komunikacji oraz infrastruktury technicznej w tym szczególnie gospodarki ściekowej;
- 2) w zakresie gospodarowania rolniczą przestrzenią produkcyjną w granicach obszaru zakłada się:
 - ograniczenia lokalizowania nowej zabudowy siedliskowej;
 - wymianę i przebudowę istniejących obiektów służących gospodarce rolnej;
 - prowadzenie gospodarki rolnej z zachowaniem uwarunkowań przyrodniczych przy uwzględnieniu ograniczeń wynikających z ochrony występujących ciągów ekologicznych o znaczeniu ponad lokalnym;
 - preferencje dla wprowadzania ekologicznych metod gospodarki rolnej
- 3) w zakresie ochrony istniejących zasobów i walorów przyrodniczych i krajobrazowych przed degradacją:
 - ochrona zasobów leśnych przed nieracjonalną eksploatacją;
 - powstrzymanie dalszego zmniejszania się powierzchni leśnej;
 - zadrzewienie użytków rolnych w strefie krawędziowej rynny jeziora Chełmżyńskiego;
 - określenie nieprzekraczalnej linii zabudowy od brzegów jezior;
 - ograniczenie stosowania nawozów sztucznych i środków ochrony roślin na terenach użytkowanych rolniczo.

Dla całej strefy wymagane jest:

- opracowanie miejscowych planów zagospodarowania przestrzennego;
- prowadzenie działań ochronnych terenów leśnych celem nie doprowadzenia do ich degradacji i zniszczenia , szczególnie w odniesieniu do terenów stanowiących lasy ochronne i użytki ekologiczne.

Zaleca się opracowanie koncepcji urbanistyczno – architektonicznej dla całej strefy. Koncepcja winna być poprzedzona opracowaniem studium ochrony jeziora Chełmżyńskiego, które zostało opracowane w 2002 roku.

Z punktu widzenia ochrony walorów przyrodniczych i krajobrazowych na terenach wskazanych do opracowania planu miejscowego zagospodarowanie turystyczne powinny obowiązywać następujące warunki przestrzenno – architektoniczne i infrastrukturalne: