

SPRAWOZDANIE  
ZARZĄDU  
ZAKŁADU USŁUG  
KOMUNALNYCH  
WODKAN SP. Z O.O.  
W NOWEJ CHEŁMŻY  
ZA 2020 ROK

# **Sprawozdanie z działalności**

## **Zarządu Zakładu Usług Komunalnych WODKAN Sp. z o.o. w Nowej Chełmży**

### **za okres od dnia 1 stycznia 2020 r. do dnia 31 grudnia 2020 r.**

#### ***I. Podstawowe dane dotyczące Spółki***

1. Spółka została utworzona na podstawie uchwały Nr LVII/414/10 z dnia 14 czerwca 2010 r. Rady Gminy Chełmża. Akt założycielski Zakładu Usług Komunalnych WODKAN Sp. z o.o. został zawarty w formie aktu notarialnego 14 lutego 2012 r., rep. A nr 625/2012.
2. Spółka została zarejestrowana w Krajowym Rejestrze Sądowym, prowadzonym przez Sąd Rejonowy w Toruniu VII Wydział Gospodarczy, z dniem 9 marca 2012 r. pod nr KRS: 0000413800.
3. Działalność gospodarczą Spółka rozpoczęła od dnia 1 kwietnia 2012 roku.
4. Siedziba Spółki mieści się w Nowej Chełmży nr 3, a Biuro Obsługi Klienta znajduje się w Chełmży na ul. Paderewskiego 11.

REGON 341256211, NIP: 8792667444.

Kapitał zakładowy Spółki na dzień 31 grudnia 2019 r. wynosi 304.500 złotych i dzieli się na 609 udziałów o wartości nominalnej 500 zł każdy. Wszystkie udziały należą do Gminy Chełmża i zostały przez nią objęte.

#### ***II. Ograny spółki***

1. Gmina Chełmża posiada 100% udziałów w Spółce. Wójt Gminy Chełmża, jako organ wykonawczy Gminy, pełni funkcję Zgromadzenia Wspólników.
2. Funkcje kontrolne w Spółce sprawuje Rada Nadzorcza. W skład Rady Nadzorczej wchodzi trzech członków:
  - 1) Kazimierz Bober – Przewodniczący Rady Nadzorczej
  - 2) Marek Kondraciewicz – Członek Rady Nadzorczej
  - 3) Andrzej Wróblewski - Członek Rady Nadzorczej
3. Zarząd Spółki jest jednoosobowy. Prezesem Zarządu jest Mariusz Gumiński.

W okresie sprawozdawczym:

Rada Nadzorcza na trzech posiedzeniach zajmowała się min. oceną sprawozdania finansowego i sprawozdania Zarządu z działalności, realizacją celów zarządczych, oceną wniosku Zarządu w sprawie podziału zysku netto za 2019 r., opinią dotyczącą Wieloletniego planu rozwoju i modernizacji urządzeń wodociągowo-kanalizacyjnych na lata 2021-2023 oraz sytuacją epidemiologiczną. W roku sprawozdawczym Rada Nadzorcza podjęła 11 uchwał.

- Zgromadzenie Wspólników na posiedzeniu zwyczajnym i dwóch posiedzeniach nadzwyczajnym zajmowało się min. oceną sprawozdania finansowego i sprawozdania Zarządu z działalności, oceną wniosku Zarządu w sprawie podziału zysku netto za 2019 r., oceną sprawozdania Rady Nadzorczej. Zgromadzenie Wspólników Zakładu Usług Komunalnych WODKAN Sp. z o.o. w 2020 r. podjęło 13 uchwał.

### **III. Zakres działalności**

Spółka wykonuje zadania użyteczności publicznej w rozumieniu ustawy z dnia 8 marca 1990 r. o samorządzie gminnym. Głównym przedmiotem jej działalności jest:

- 1) pobór, uzdatnianie i dostarczanie wody,
- 2) odprowadzanie i oczyszczanie ścieków,
- 3) transport drogowy osób i towarów (dowóz dzieci do szkół podstawowych na terenie Gminy Chełmża),
- 4) wywóz i usuwanie odpadów innych niż niebezpieczne,
- 5) wykonywanie instalacji wodno-kanalizacyjnych.

### **IV. Zadania rzeczowe**

Zakład Usług Komunalnych WODKAN Sp. z o.o. realizuje zadanie własne w zakresie zbiorowego zaopatrzenia w wodę i zbiorowego odprowadzania ścieków na terenie Gminy Chełmża zgodnie z zezwoleniem wydanym przez Wójta Gminy Chełmża decyzją nr 1/2012 znak PIR.7031.1.12 z dnia 30.03.2012 r. na czas nieoznaczony oraz w oparciu o pozwolenia wodno-prawne, a także Regulamin dostarczania wody i odprowadzania ścieków, zatwierdzonego uchwałą Nr LII/402/18 Rady Gminy Chełmża z dnia 11.10.2018 r. (Dz. Urz. Woj. Kuj. Pom. z 2018 r. poz. 5215) za pomocą urządzeń wodociągowych i kanalizacyjnych będących w posiadaniu Spółki. Klientami Spółki są gospodarstwa domowe i rolne, instytucje oraz firmy mające swoje siedziby w granicach administracyjnych Gminy.

W zakresie zbiorowego zaopatrzenia w wodę Spółka wydobywa wodę z ujęć podziemnych oraz uzdatnia ją na trzech stacji uzdatniania wody w Dziemionach, Morczynach i Nawrze.

- Stacja uzdatniania wody w Nawrze bazuje na dwóch studniach czwartorzędowych o głębokościach 56 m i wydajności 18,9 m<sup>3</sup>/h oraz 67 m i wydajności 27 m<sup>3</sup>/h. Wydajność eksploatacyjna ujęcia wynosi 46 m<sup>3</sup>/h. Na stacji w Nawrze znajdują się dwa zbiorniki retencyjne o pojemności 100 m<sup>3</sup>. Zdolność produkcyjna stacji to 570 m<sup>3</sup>/dobę.

- Stacja uzdatniania wody w Morczynach bazuje na dwóch studniach o głębokości 40 m o wydajności 66 m<sup>3</sup>/h oraz 40,5 m o wydajności 27 m<sup>3</sup>/h. Wydajność eksploatacyjna ujęcia wody to 63 m<sup>3</sup>/h. Na stacji w Morczynach znajdują się trzy zbiorniki retencyjne o łącznej pojemności 300 m<sup>3</sup>. Zdolność produkcyjna stacji to 482 m<sup>3</sup>/dobę.

- Stacja uzdatniania wody w Dziemionach bazuje na trzech studniach czwartorzędowych o głębokości 48 m i wydajności 31 m<sup>3</sup>/h, 51,5 m i wydajności 58 m<sup>3</sup>/h oraz 52 m i wydajności 36 m<sup>3</sup>/h. Wydajność eksploatacyjna ujęcia to 51 m<sup>3</sup>/h. Na stacji w Dziemionach znajdują się trzy zbiorniki retencyjne o łącznej pojemności 300 m<sup>3</sup>. Zdolność produkcyjna stacji to 648 m<sup>3</sup>/dobę.

Od dnia 1 stycznia do 31 grudnia 2020 r. sprzedaż uzdatnionej wody pochodzącej z ujęć podziemnych wyniosła 392,6 tys. m<sup>3</sup>.

Sieci wodociągowe poszczególnych stacji uzdatniania wody są ze sobą spięte w celu zapewnienia ciągłości usług na wypadek awarii jednej ze stacji lub konieczności jej zamknięcia na czas remontu lub zaleceń Powiatowej Stacji Sanitarno-Epidemiologicznej. Zasięgiem sieci wodociągowej Spółka obejmuje 98% mieszkańców Gminy Chełmża. Łączna długość eksploatowanej przez Spółkę sieci wodociągowej na 31 grudnia 2020 r. wyniosła 288,5 km. W ramach prowadzonej działalności Spółka eksploatuje, konserwuje, remontuje i modernizuje urządzenia i obiekty wodociągowo-kanalizacyjne.

W ramach prac konserwacyjno-remontowych na sieciach i przyłączach wodociągowych konserwatorzy na bieżąco usuwali awarie w postaci uszkodzonych rur sieci wodociągowych, usuwano awarie na przyłączach wodociągowych, usprawniano zasowy sieciowe i przyłączeniowe. W czwartym kwartale 2020 r. konieczne były częste płukania sieci wodociągowej w miejscowościach Browina, Grzywna, Kończewice, Głuchowo, Bielczyny, Parowa Fałęcka, Bogusławki oraz Nawra spowodowane wzrostem mętności i żelaza w wynikach badań wody uzdatnionej. Przyczyną pogorszenia jakości wody okazało się uszkodzenie aeratora na stacji uzdatniania wody w Nawrze i spowodowane tym brak prawidłowego wytrącania żelaza z wody pobranej z ujęcia podziemnego. Konieczność płukania sieci przyczyniła się do znaczącego wzrostu strat wody na sieciach wodociągowych. Do strat przyczyniła się także awaria w miejscowości Mirakowo, gdzie doszło do uszkodzenia rury stalowej pod nasypem kolejowym. Awarię udało się zlokalizować dopiero po jesiennych zbiorach z pól uprawnych.

W 2020 r. w ramach okresowej wymiany urządzeń konserwatorzy wymienili 118 szt. wodomierzy głównych. Spadek ilości wymienionych wodomierzy spowodowany był wystąpieniem pandemii COVID-19 i ograniczeniami epidemiologicznymi. W dalszym ciągu Spółka korzysta z systemu radiowego firmy Apator-Powogaz ze względu na kompatybilność z używanym przez Spółkę oprogramowaniem i urządzeniami dla inkasentów typu PSION oraz dużą ilość wodomierzy firmy Powogaz zamontowanych w latach ubiegłych.

Spółka nie prowadzi cyklicznej dezynfekcji sieci wodociągowej środkami chemicznymi. Podchloryn sodu stosowany jest tylko przy awariach sieciowych, przy pracach związanych z wymianą pomp głębinowych lub w przypadku wystąpienia niebezpieczeństwa bakteriologicznego.

W związku z wystąpieniem epidemii COVID-19 i konieczności zapewnienia ciągłości dostaw wody został przeprowadzony przegląd wszystkich urządzeń służących wydobywaniu i uzdatnianiu wody w celu zapewnienia nieprzerwalnej dostawy wody. Sprawdzone i uruchomione zostały wszystkie studnie głębinowe oraz pozostałe urządzenia służące uzdatnianiu i dystrybucji wody na stacjach uzdatniania zgodnie z zaleceniami epidemiologicznymi.

W ramach prac remontowych związanych z produkcją i uzdatnianiem wody została wykonana naprawa elewacji, wymienione rynny, obróbki blacharskie oraz naprawa dachu budynku stacji uzdatniania w Nawrze. Na stacji uzdatniania wody w Dziemionach wykonano prace dekarne na dachu budynku.

W zakresie zbiorowego odprowadzania i oczyszczania ścieków w okresie sprawozdawczym odprowadzono na oczyszczalnię ścieków Toruńskich Wodociągów Sp. z o.o. 60,1 tys. m<sup>3</sup> ścieku bytowego oraz ścieku hurtowego 24,3 tys. m<sup>3</sup> pochodzącego z Domu Pomocy Społecznej w Browina i miejscowości Warszewice z Gminy Łubianka. Ilość ścieków odprowadzana hurtowo jest ustalana za pomocą urządzeń pomiarowych znajdujących się na przepompowniach ścieków przy Domu Pomocy Społecznej Browina oraz na przepompowni ścieków w Kończewicach. Ilość ścieków odprowadzających do Toruńskich Wodociągów Sp. z o.o. jest ustalana na podstawie urządzeń pomiarowych zainstalowanych na przepompowniach ścieków w Browinie, Kończewicach oraz w komorze pomiarowej w Nowej Chełmży. Urządzenia w Nowej Chełmży służą także do określenia ilości ścieków przesyłanych przez teren administracyjny Miasta Chełmża, za który to przesył opłatę pobiera Zakład Wodociągów i Kanalizacji w Chełmży. Ilość przesłanego w 2020 r. ścieku przez urządzenia kanalizacyjne Miasta Chełmża wyniosła 8,0 tys. m<sup>3</sup>. Spółka przesyła także ściek przez urządzenia kanalizacyjne Gminy Chełmża.

Na mechaniczno-biologicznej oczyszczalni ścieków w Dźwierznie oczyszczono łącznie 20,7 tys. m<sup>3</sup> ścieków z systemu kanalizacyjnego oraz wozu asenizacyjnego. Ilość odprowadzonych ścieków dla mieszkańców Gminy Chełmża wyposażonych w system kanalizacyjny jest ustalana na podstawie ilości zużycia wody. W przypadku osób wyposażonych we własne ujęcie wody na podstawie wskazań wodomierzy na hydroforach. Spółka obsługuje także działającą od 2017 r. biologiczną oczyszczalnię ścieków typu BioDisc, która oczyszcza ściek od osiedla mieszkaniowego w Nowej Chełmży.

Łączna długość eksploatowanej przez Spółkę sieć kanalizacji sanitarnej grawitacyjnej i tłocznej na koniec 2020 r. wyniosła 47,8 km.

W ramach działalności konserwacyjno-remontowej sieci kanalizacyjnej i przepompowniach ścieków konserwatorzy Spółki wykonali:

- na przepompowni ścieków w Kończewicach wymieniona została kompletna armatura żeliwna, rury tłoczące, podstawy i prowadnice pomp skorodowane przez działanie siarkowodoru,
- na pozostałych 12 eksploatowanych przez Spółkę przepompowniach konserwatorzy wykonali min. udrożeń zapchanych pomp ściekowych, wymiany zużytych części pomp, wyłączników pływakowych itp.,
- wykonano czyszczenia studni i kanałów sanitarnych oraz przeglądy przy użyciu wozów asenizacyjnych i urządzenia ciśnieniowego typu WUKO,
- naprawa pomp i hydrauliki przydomowych przepompowni ścieków w miejscowościach Grzywna, Głuchowo i Browina.

Ze względu na przewidywane rozpoczęcie prac inwestycyjnych dotyczących budowy sieci kanalizacyjnej łączącej istniejącą sieć kanalizacyjną w miejscowości Pluskowęsy z oczyszczalnią ścieków w Dźwierznie w 2020 r. Spółka poza doraźnymi awariami nie prowadziła poważnych prac remontowych na oczyszczalni ścieków. Prace związane z budową sieci kanalizacji tłocznej rozpoczęła się 23 października 2020 r.

We wszystkich budynkach stacji uzdatniania wody, oczyszczalni ścieków w Zelgnie-Dźwierznie oraz w siedzibie spółki w Nowej Chełmży zostały przeprowadzone co roczne przeglądy budowlane.

Na bieżąco serwisowany był także sprzęt przeciw-pożarowy budynków i pojazdów oraz aparaty, maski twarzowe i butle tlenowe ochrony bezpośredniej dla pracowników na oczyszczalni ścieków w Dźwierznie.

W związku z wystąpieniem epidemii COVID-19 wystąpiły trudności z bezpośrednią obsługą klientów. Staraliśmy się jednak obsługiwać odbiorców usług i umożliwić im płatności jak i załatwienia spraw związanych ze zgłoszeniami awarii, umowami, warunkami technicznymi itp. W celu sprawnej obsługi interesantów jak i ochrony pracowników biurowych zostało wykonane okienko kasowe na korytarzu budynku na ul. Paderewskiego 11, które umożliwia załatwianie spraw w Biurze Obsługi Klienta bez konieczności przebywania klientów w pomieszczeniach biurowych.

#### **Struktura sprzedaży wody i odbioru ścieków w okresie od 1 stycznia do 31 grudnia 2020 r.**

| Lp. | Wyszczególnienie                            | Ilość tys. m <sup>3</sup> | Struktura %  |
|-----|---|---------------------------|--------------|
| 1.  | <b>Woda</b>                                 | <b>392,6</b>              | <b>100,0</b> |
|     | - gospodarstwa domowe, rolnicy indywidualni | 346,3                     | 88,2         |
|     | - firmy, instytucje, usługi                 | 46,3                      | 11,8         |

|    |   |             |              |
|----|---|-------------|--------------|
| 2. | <b>Ścieki</b>                               | <b>84,3</b> | <b>100,0</b> |
|    | - gospodarstwa domowe, rolnicy indywidualni | 56,6        | 67,1         |
|    | - firmy, instytucje, usługi                 | 3,5         | 4,2          |
|    | - Gmina Łubianka                            | 12,4        | 14,7         |
|    | - DPS Browina                               | 11,8        | 14,0         |

W ramach bieżącej działalności Spółki wydawane były warunki techniczne podłączenia do sieci wodociągowej i kanalizacyjnej. Usługowo wykonywane były także przyłącza wodociągowe i kanalizacyjne.

W okresie od 1 stycznia do 31 grudnia 2020 r.:

- wydano 61 warunki techniczne na dostawę wody i odprowadzenie ścieków,
- dokonano 6 odbiorów technicznych przyłączy wodociągowych,
- wybudowano 31 przyłączy wodociągowych i 3 kanalizacyjne na terenie Gminy Chełmża oraz jedno wodociągowe na terenie Miasta Chełmża.

Ponadto w okresie sprawozdawczym uzgadniane były projekty budowy lub rozbudowy dróg, ścieżek rowerowych, linii kolejowych i sieci uzbrojenia terenu.

Poza działalnością podstawową w roku sprawozdawczym Spółka wykonywała również usługi w następującym zakresie:

- usuwanie awarii wewnętrznych instalacji wodno-kanalizacyjnej,
- budowy wodociągów na rzecz Gminy Chełmża jak i prywatnych wodociągów na terenie Miasta Chełmża,
- zimowe zabezpieczanie mienia gminnego (systemy nawodnienia, świetlice, punkty rekreacyjne),
- zamykanie zamykaniem drogową ścieżek rowerowych na terenie Gminy Chełmża,
- prace związane z równaniem, naprawami nawierzchni dróg gminnych, naprawa i uzupełnianie ubytków dróg, transportu oraz załadunku materiałów do naprawy dróg,
- usługi asenizacyjne,
- usługi kanalizacyjne i melioracyjne urządzeniem ciśnieniowym typu WUKO,
- usługi równiarką drogową,
- usługi koparko-ładowarki (fundamenty, rozbiórki, wrywanie korzeni, równanie nawierzchni, montaż szamb, usługi melioracyjne itp.).

W 2020 r. Spółka prowadziła dowozy dzieci i młodzieży do szkół podstawowych na podstawie porozumienia zawartego z Gminą Chełmża. Przewozy odbywały się w ramach licencji wydanej przez Starostwo Powiatowe w Toruniu na przewozy regularne-specjalne. Spółka dysponuje bazą sześciu autobusów, które spełniają normy dotyczące przewozów oraz bezpieczeństwa. Opiekę nad bezpieczeństwem dzieci stanowią opiekunki dowozów zatrudnione przez Urząd Gminy w Chełmży. W 2020 r. autobusy dowożąc dzieci do szkół przejechały łącznie 84 tys. kilometrów, jest to wartość niższa o 86 tys. kilometrów w porównaniu do 2019 r. Zmniejszenie ilości przejechanych kilometrów spowodowane było ograniczeniami epidemiologicznymi związanymi z wystąpieniem epidemii COVID-19. W związku z zamknięciem szkół podstawowych na terenie Gminy Chełmża i brakiem dowozów kierowcy autobusów szkolnym zostali objęci przestojem ekonomicznym. We wrześniu 2020 r. transport autobusowy zaczął funkcjonować jednak z ograniczeniami w ilości przewożonych osób. Już w październiku ograniczeniu uległa ilość dowożonych dzieci jak i ilości przejechanych kilometrów będących podstawą do rozliczania się z Gminą Chełmża. Mimo wyżej wymienionych ograniczeń i mniejszą ilością przejechanych

w roku sprawozdawczym kilometrów autobusy były poddawane licznym naprawom mechanicznym, elektrycznym, zakupione zostały nowe części i materiały eksploatacyjne jak oleje, filtry i akumulatory. Przeprowadzone została również kompleksowe zabezpieczenie antykorozyjne podwozi pojazdów wykonane przez kierowców autobusów.

W ramach świadczenia usług asenizacyjnych w roku sprawozdawczym wywiezione zostało 5,8 tys. m<sup>3</sup> ścieku bytowego. Ściek dostarczany był do punktu zlewnego zlokalizowanego na oczyszczalni ścieków w Dźwierznie. Prowadzono także usługi z zakresu wywozu gnojowicy na pola uprawne i tereny zielone oraz opróżniania osadów z przydomowych ekologicznych oczyszczalni ścieków.

## ***V. Zatrudnienie i świadczenia socjalne***

Na dzień 31 grudnia 2020 r. Spółka zatrudniała ogółem 14 osób na umowach o pracę. Ponadto na podstawie umowy zlecenia na rzecz Spółki pracowały 3 osoby oraz jedna osoba na kontrakcie menadżerskim.

Struktura zatrudnienia na etatach:

- pracownicy na stanowiskach nie robotniczych – 3 osoby
- pracownicy na stanowiskach robotniczych – 5 osób
- pracownicy na stanowisku inkasent – 2 osoby
- pracownicy na stanowisku kierowca autobusu – 4 osoby.

Wszyscy pracownicy posiadają wymagane badania medyczne zarówno okresowe, jak również w zależności od rodzaju wykonywanej pracy badanie epidemiologiczne, szczepienia ochronne badania psychofizyczne oraz świadectwa kwalifikacji zawodowej. W związku z wystąpieniem epidemii COVID-19 i ograniczeń wynikających z dostępu do gabinetów medycyny pracy czasowemu wydłużeniu uległa ważność badań okresowych pracowników.

W związku z epidemią Spółka znalazła się w trudnej sytuacji związanej z utrzymaniem miejsc pracy. Spółka wystąpiła o pomoc w ramach Tarczy Antykryzysowej na dofinansowanie do wynagrodzeń pracowników objętych przestojem ekonomicznym oraz pracowników nie objętych przestojem ekonomicznym. Z tego tytułu Spółka otrzymała 55,8 tys. zł bezzwrotnej pomocy. Dofinansowanie miało charakter incydentalny. Spółka wystąpiła również o pomoc związaną ze zwolnieniem z opłaceniem 50% nieopłaconych składem ZUS za okres od 1 marca do 31 maja 2020 r. Z tego tytułu Spółka uzyskała zwolnienie w kwocie 38,3 tys. zł.

Na zabezpieczenie ochrony pracowników przez skutkami epidemii zakupione zostały środki dezynfekcyjne, rękawiczki, maseczki ochronne w kwocie 2,0 tys. zł.

Ze względu na charakter i specyfikę pracy oraz obecny skład personalny nie było możliwości związanych z wprowadzeniem pracy zdalnej przez pracowników Spółki w czasie wystąpienia epidemii COVID-19.

## ***VI. Ochrona środowiska***

Spółka posiada następujące pozwolenia wodnoprawne:

- OS.6341.10.2015.MO – Mechaniczno-biologiczna oczyszczalnia ścieków Zelgno-Dźwierzno - data ważności pozwolenia do 13 marca 2025 r.,
- OS.6341.62.2014.MO – Stacja uzdatniania wody w Nawrze – data ważności pozwolenia do 18 listopada 2025 r.,
- OS.6341.42.2013.MO – Stacja uzdatnia wody w Morczyny – data ważności pozwolenia do 19 listopada 2023 r.,
- OS.6341.73.2013.MO – Stacja uzdatniania wody w Dziemiony – data ważności pozwolenia do 10 stycznia 2024 r.,

- OS.6341.17.2017 KK – Biologiczna Oczyszczalnia Ścieków Nowa Chełmża – data ważności do 10.04.2027 r.

Zgodnie z warunkami określonymi w pozwoleniach wodnoprawnych, rozporządzeniu Ministra Zdrowia z 7 grudnia 2017 r. i harmonogramem poboru próbek wody zatwierdzonym przez Państwowy Powiatowy Inspektorat Sanitarny w Toruniu wykonano przeglądowe badania wody na stacjach uzdatniania w Dziemionach oraz Szkole Podstawowej w Kończewicach a także badania kontrolne we wszystkich stacjach uzdatniania oraz w punktach zlokalizowanych w każdym z trzech wodociągów. Na stacji uzdatniania wody w Dziemionach w badaniach kilkakrotnie powtórzyła się podwyższona nieznacznie mętność wody uzdatnionej. W ramach działań naprawczych sprawdzany był stan i sprawność systemu dozującego ilość powietrza w procesie uzdatniania wody oraz zlecano dodatkowe badania wody. Na stacji uzdatniania wody w Nawrze oraz w punktach kontroli sieci wodociągowej przekroczone zostały natomiast parametry mętności i żelaza. Przyczyną pogorszenia jakości wody była awaria aeratora w stacji uzdatniania. Poza badaniami wynikającymi z harmonogramu badań wykonywane były również badania kontrole związane z przebudową sieci wodociągowej oraz badania kontrolne wynikające z przekroczeń jakości wody. Wykonano także po dwa badania ścieków oczyszczonych na mechaniczno-biologicznej oczyszczalni ścieków w Dźwierznie i oczyszczalni w Nowej Chełmży oraz po sześć badań składu wód popłucznych odprowadzanych do urządzeń melioracyjnych na każdej stacji uzdatniania wody.

Analizy wykazały że:

- skład fizyko-chemiczny wody spełnia wymagania rozporządzenia Ministra Zdrowia z dnia 7 grudnia 2017 r. i nadaje lub jest dopuszczona warunkowo się do spożycia,
- ścieki oczyszczone odprowadzane do rowu melioracyjnego po oczyszczeniu nie przekraczają wartości określonych w pozwoleniu wodnoprawnym,
- wody popłuczne ze stacji uzdatniania nie przekraczają składem fizyko-chemicznym wartości określonych w pozwoleniach wodnoprawnych.

Badania składu fizyko-chemicznego oraz bakteriologicznego wody przeznaczonej do spożycia na zlecenie Spółki wykonywała Powiatowa Stacja Epidemiologiczno-Chemiczna w Toruniu Oddział Laboratoryjny oraz badania rozszerzone Labotest Laboratorium Analiz Fizykochemicznych – Marek Kozicki z Torunia.

Badania wód popłucznych na stacjach uzdatniania oraz analizy ścieków z oczyszczalni w Nowej Chełmży i Dźwierznie wykonał Labotest Laboratorium Analiz Fizykochemicznych – Marek Kozicki z Torunia.

Za gospodarcze korzystanie ze środowiska w 2020 r. Spółka wniosła do Państwowego Gospodarstwa Wodnego Wód Polskich kwotę w wysokości 43,6 tys. zł za pobór wód podziemnych i wprowadzenie ścieków do wód lub do ziemi. Największe ilości odpadów, powstające w wyniku prowadzonej przez Spółkę działalności, to wody popłuczne i technologiczne na stacjach uzdatniania. W 2020 r. ilość ścieków wprowadzanych do wód z procesu uzdatniania wody wynosił 16,2 tys. m<sup>3</sup>. Po procesie uzdatniania wody technologiczne zawierające żelazo i mangan z płukania złóż filtracyjnych odprowadzane są poprzez kanalizację do rowów melioracji szczegółowej zgodnie z pozwoleniami wodnoprawnymi. Na oczyszczalni ścieków w Dźwierznie oczyszczono i wprowadzono do wód oczyszczonych 20,7 tys. m<sup>3</sup>. Ilość oczyszczonych ścieków wprowadzanych do wód z oczyszczalni w Dźwierznie uwzględniał także ściek dowożony wozami asenizacyjnymi. Z chwilą wyłączenia z eksploatacji oczyszczalni ścieków w Dźwierznie punkt zlewny ścieku dowożonego ulegnie likwidacji.



## **VII. Inwestycje, zamówienia publiczne i remonty**

1. W 2020 r. została zakupiona zamiatarka drogowa za kwotę 13,0 tys. zł oraz zgrzewarka do rur o wartości 2,8 tys. zł.
2. Przeprowadzono następujące postępowania przetargowe:
  - w dniu 19 listopada 2020 r. odbył się przetarg nieograniczony na hurtową dostawę oleju napędowego do zbiornika paliwowego znajdującego się w siedzibie Spółki w Nowej Chełmży na 2021 r. Postępowanie dotyczące zamówienia publicznego wygrało Przedsiębiorstwo Awix-Oil Andrzej Kończalski,
  - w dniu 29 września 2020 r. odbył się przetarg nieograniczony na zadanie „Budowa Sieci Kanalizacji Sanitarnej z przyłączami wewnętrznymi liniami energetycznymi zasilającymi przepompownie w miejscowościach Pluskowęsy, Zelgno, Dźwierzno – etap I”. W wyniku postępowania o zamówienia publiczne wyłoniony został wykonawca robót. W dniu 23 października 2020 r. podpisana została umowa z Przedsiębiorstwem Budowlanym Paweł Chmielewski z Rypina na wykonanie zadania „Budowa Sieci Kanalizacji Sanitarnej z przyłączami wewnętrznymi liniami energetycznymi zasilającymi przepompownie w miejscowościach Pluskowęsy, Zelgno, Dźwierzno – etap I”, na które to zadanie została przyznana pożyczka z Wojewódzkiego Funduszu Ochrony Środowiska i Gospodarki Wodnej w Toruniu. Inwestycja została ujęta w Wieloletnim planie modernizacji i rozwoju urządzeń wodociągowych i kanalizacyjnych na lata 2020 – 2023. Ze względu na sprzyjające warunki pogodowe i glebowe w roku sprawozdawczym Przedsiębiorstwo Budowlane Paweł Chmielewski wykonało około 95% zakresu robót przy budowie rurociągów tłocznych w miejscowościach Pluskowęsy. W 2021 r. do wykonania zostały odcinki kolizji z sieciami gazowymi wysokiego ciśnienia oraz prace wynikające ze zmiany w stosunku do dokumentacji projektowej, która powstała w 2009 r. Ze względu na te zmiany konieczne było zlecenie wykonania projektu zastępczego dwóch odcinków kanalizacji tłocznej. W miejscowości Zelgno wykonano około 80% zakresu prac przy budowie kanalizacji tłocznej. Umowa przewidywała bezusterkowe zakończenie prac inwestycji do dnia 31 marca 2021 r. Odbiór inwestycji odbył się w dniu 6 kwietnia 2021 r.

## **VIII. Kontrole zewnętrzne**

W dniach od 10 września do 9 października 2020 r. została przeprowadzona kontrola działalności gospodarczej w zakresie wodociągowo-kanalizacyjnej przez Wojewódzki Inspektorat Ochrony Środowiska delegatura w Toruniu pod kątem realizacji wytycznych w pozwoleniach wodnoprawnych. Wyniki kontroli zawierały głównie uwagi do zagospodarowania osadów pościekowych na oczyszczalni ścieków w Dźwierznie oraz do większych niż w pozwoleniu wodnoprawnym ilości wód popłucznych na stacjach uzdatniania w Dziemionach i Nawrze.

## **IX. Wynik finansowy i ocena sytuacji finansowej spółki**

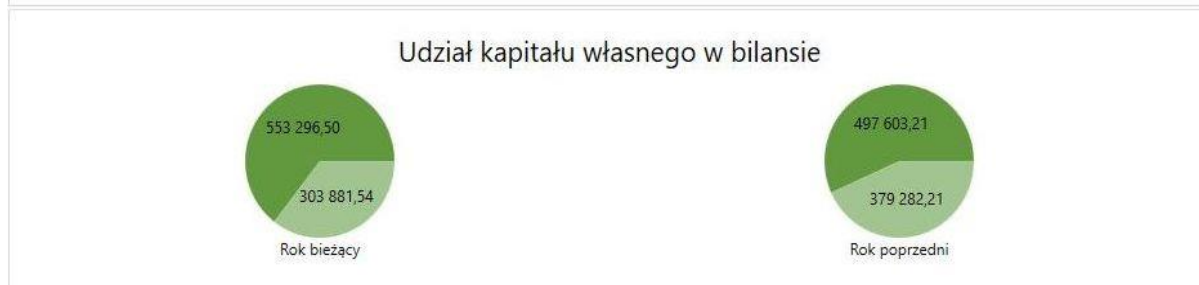
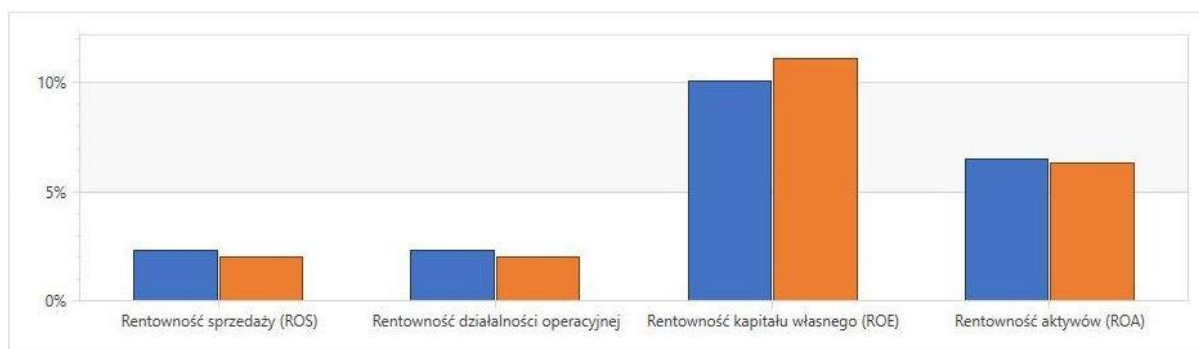
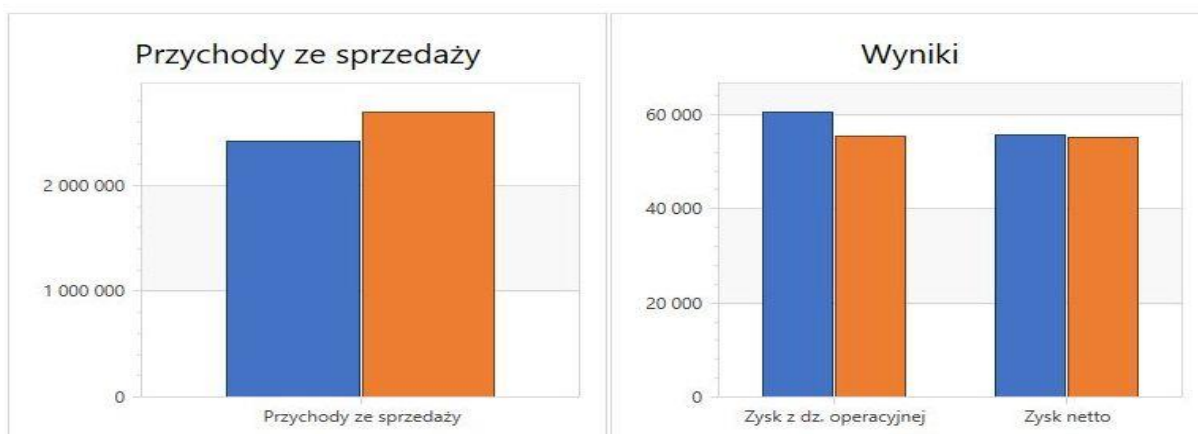
Przychody ze sprzedaży netto wyniosły 2 414,1 tys. zł i były niższe niż poprzednim roku obrotowym o 285,8 tys. zł wynikające głównie z sytuacji epidemiologicznej. Zysk netto za 2020 r. wyniósł 55,7 tys. zł. i ukształtował się na podobnym poziomie jak w poprzednim roku obrotowym. Przychody według poszczególnych rodzajów działalności zostały zaprezentowane w informacji dodatkowej do sprawozdania finansowego za rok obrotowy 2020.

Szczegółowe koszty działalności gospodarczej wg rodzajów kosztów zostały zaprezentowane w rachunku zysków i strat.

## Ocena kondycji finansowej Spółki według wskaźników rentowności, płynności oraz zadłużenia

### Wskaźniki rentowności za rok bieżący i rok poprzedni

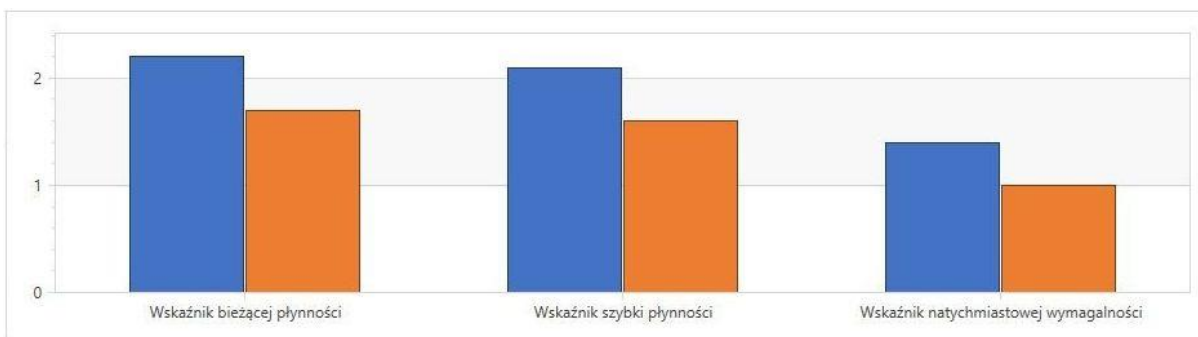
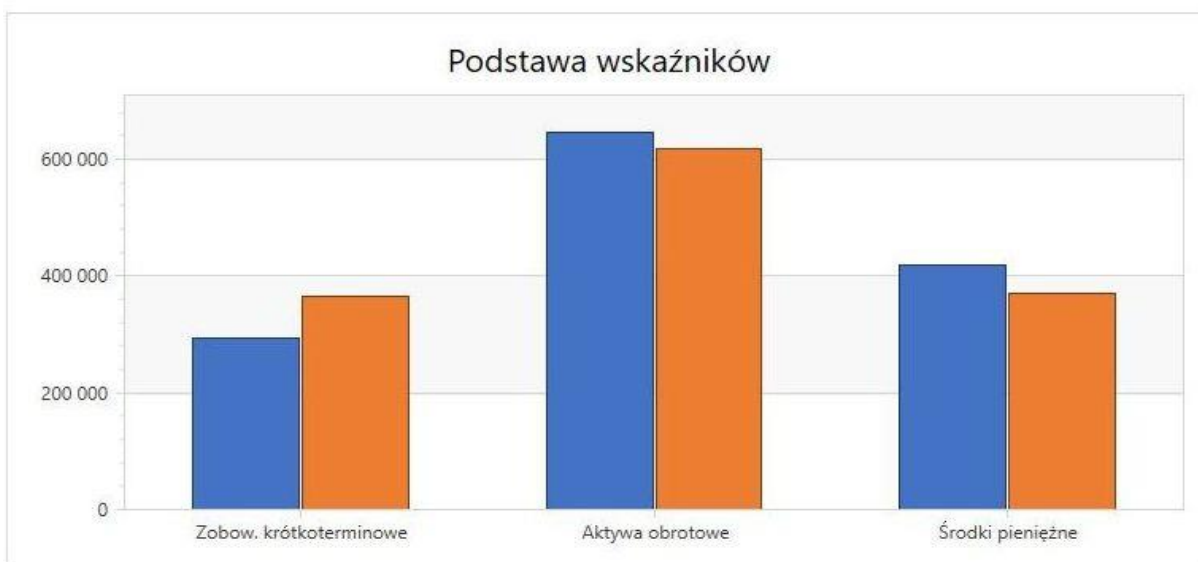
| Wskaźnik                            | Rok bieżący | Rok poprzedni |
|-------------------------------------|-------------|---------------|
| <b>Wskaźniki rentowności</b>        |             |               |
| Rentowność sprzedaży (ROS)          | 2,3%        | 2,0%          |
| Rentowność działalności operacyjnej | 2,3%        | 2,0%          |
| Rentowność kapitału własnego (ROE)  | 10,1%       | 11,1%         |
| Rentowność aktywów (ROA)            | 6,5%        | 6,3%          |



## Wskaźniki płynności finansowej za rok bieżący i rok poprzedni

### ^ Wskaźniki płynności

|                                       |     |     |
|---------------------------------------|-----|-----|
| Wskaźnik bieżącej płynności           | 2,2 | 1,7 |
| Wskaźnik szybki płynności             | 2,1 | 1,6 |
| Wskaźnik natychmiastowej wymagalności | 1,4 | 1,0 |



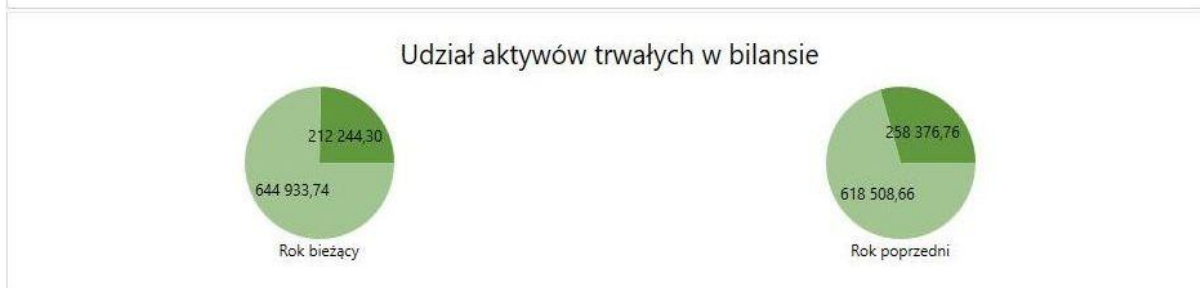
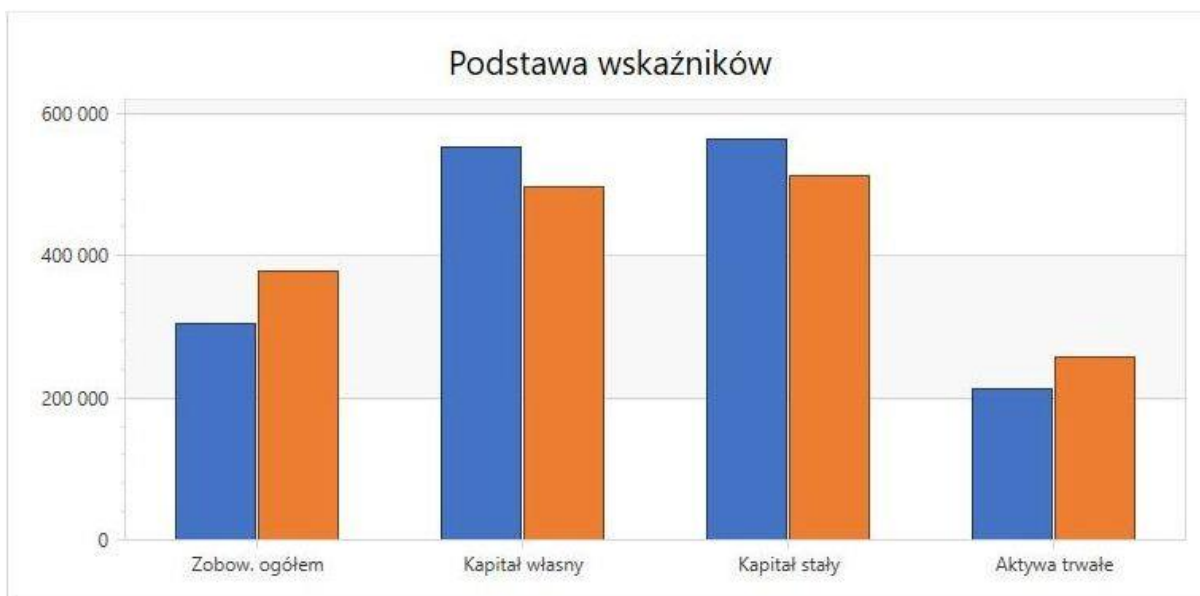
### Udział śr. pieniężnych w aktywach obr.



## Wskaźniki zadłużenia za rok bieżący i rok poprzedni

### ^ Wskaźniki zadłużenia

|  |      |      |
|--|------|------|
| Zadłużenie ogólne                            | 0,35 | 0,43 |
| Zadłużenie kapitału własnego                 | 0,55 | 0,76 |
| Pokrycie aktywów trwałych kapitałami stałymi | 2,66 | 1,98 |



## **X. Informacja o przewidywanym rozwoju Spółki**

W najbliższym roku obrotowym Spółka planuje kontynuację dotychczasowej strategii rozwoju. W związku z głównym zadaniem jakim jest dostawa wody i odbiór nieczystości płynnych w latach kolejnych następować będzie poprawa efektywności pracy w celu maksymalnego wykorzystania potencjału Spółki, a także zwrócenie szczególnej uwagi na poprawę ściągłości należności za wykonane usługi. Znaczący wpływ na rozwój Spółki mogą mieć realizowane inwestycje w zakresie budowy kolektora tłoczego i w konsekwencji likwidację istniejącej oczyszczalni ścieków w miejscowości Dźwierzno.

Spółka w 2020 r. stosowała Taryfy opłat na zbiorowe dostarczanie wody i zbiorowe odprowadzanie ścieków na podstawie decyzji Państwowego Gospodarstwa Wodnego Wody Polskie z 2018 r. Taryfy zatwierdzane były na podstawie kosztów poszczególnej działalności z 2017 r. z zastosowaniem wskaźników makroekonomicznych na trzy kolejne lata. Bardzo istotne dla rozwoju Spółki będą miały taryfy na zbiorowe dostarczanie wody i odprowadzenie ścieków na kolejny okres taryfowy.

Spółka na najbliższym roku obrotowym dążyć będzie do zmniejszania strat wody. W roku sprawozdawczym straty wody w porównaniu do 2019 r. zwiększyły się o 48,9 m<sup>3</sup> a spowodowane były awariami i koniecznością płukania sieci wodociągowej.

Spółka planuje dalsze unowocześnianie i usprawnienie procesów uzdatniania wody. Jeżeli sytuacja finansowa uzależniona także od sytuacji epidemiologicznej pozwoli remontowi elewacji zostanie poddany budynek stacji uzdatniania wody w Dziemionach.

Wszystkie działania mają na celu spełnienie wymagań, potrzeb i oczekiwań naszych klientów a jednocześnie nowych uregulowań prawnych, jakości wody przeznaczonej do spożycia, ochrony środowiska oraz sytuacji epidemiologicznej.

## **XI. Opis istotnych czynników ryzyka i zagrożeń**

1. **Kalkulacja taryf** – ważnym czynnikiem wpływającym na działalność jest uzależnienie przychodów Spółki od taryf, które będą zatwierdzane w 2021 r. na okres 36 miesięcy przez Państwowe Gospodarstwo Wodne Wody Polskie. Wysokość taryf decyduje o możliwości uzyskania przychodów pokrywających koszty prowadzonej działalności. Zasady ustalania taryf określone są w ustawie o zbiorowym zaopatrzeniu w wodę i zbiorowym odprowadzeniu ścieków z 7 czerwca 2001 r. z późniejszymi zmianami. Przy kalkulacji bardzo ważnym czynnikiem jest także umowy handlowe na odprowadzenie ścieków do kanalizacji Toruńskich Wodociągów Sp. z o.o. oraz kanalizacji Miasta Chełmża, które nie są objęte regulacjami Państwowego Gospodarstwa Wodnego Wody Polskie. W dniu 6 maja 2021 r. została wydana decyzja znak GD.RTZ.70.154.181.2021/D.DW zatwierdzająca taryfę za zbiorowe zaopatrzenie w wodę i zbiorowe odprowadzenie ścieków na terenie gminy Chełmża na okres 3 lat.
2. **Sytuacja makroekonomiczna** – na osiągnięte przez Spółkę wyniki finansowe oddziałują min. czynniki makroekonomiczne niezależne od Spółki. Do ważniejszych czynników zalicza się; inflację, wzrosty minimalnego wynagrodzenia, sytuację na rynku pracy, kondycję gospodarki, politykę podatkową itp.. Zmiany czynników mogą mieć wpływ na zmianę planowanych przychodów lub na zwiększenie kosztów działalności Spółki. Do czynników, które miały znaczący wpływ na wysokość dochodów Spółki ma epidemia COVID-19, która spowodowała spadek przychodów związanych min. z transportem dzieci do szkół, przez znacząco zmniejszoną ilość przejechanych przez autobusy kilometrów, które są wykładnikiem rozliczenia pomiędzy Spółką a Gminą Chełmża. Epidemia przyczyniła się także do wzrostu

należności za sprzedaż usług. Wystąpienie epidemii i jej falowość sprawia, iż trudny do przewidzenia jest możliwy przebieg ograniczeń epidemiologicznych, mogących mieć niewątpliwy wpływ na sytuację finansową Spółki.

3. ***Ryzyko związane z wystąpieniem zagrożenia z związku z wystąpieniem epidemii – COVID-19*** – epidemia COVID-19 należy potraktować jako zdarzenie na tyle istotne z punktu widzenia osiągniętych wyników finansowych, sytuacji w zakresie płynności, czy sytuacji majątkowo-finansowej jednostki, oraz stanowiące istotny czynnik ryzyka w przyszłości, że przekazywanie oceny skutków, w tym możliwych skutków, jest zasadne, a wręcz pożądane. Tym bardziej, że z pandemią wiążą się także zmiany prawno-regulacyjne, wpływające na całą gospodarkę. Zdecydowanie uległy zmniejszeniu przychody z tytułu świadczenia usługi dowozu dzieci do szkół. Od 16 marca 2020 r. W dalszym ciągu niepewność związana z trwaniem epidemii COVID-19 przyczynia się do spadku przychodów Spółki w 2021 r. Sytuacja epidemiologiczna odbiła i odbija się także negatywnie na kadrze kierowniczej Spółki ze względu na stres spowodowany spadkiem przychodów ale także problemami kadrowymi wywołanymi zwolnieniami lekarskimi, zasiłkami opiekuńczymi itp. a koniecznością utrzymania płynności świadczenia usług.
4. ***Ryzyko operacyjne związane z niebezpieczeństwem pokrycia kosztów Spółki uzyskanymi przychodami*** – w Spółce podobnie jak w innych przedsiębiorstwach wodociągowo – kanalizacyjnych, na trwałe wpisany jest wysoki udział kosztów stałych w kosztach ogólnych. Im wyższy ich udział tym większa wrażliwość wyniku na działalności podstawowej na wahania przychodów ze sprzedaży.
5. ***Niepewność osiągnięcia planu sprzedaży*** – często na poziom sprzedaży świadczonych usług wpływ mają czynniki niezależne od Spółki takie jak koniunktura gospodarcza, a także bardzo istotny czynnik jakim jest pogoda, która szczególnie odczuwalna jest na terenach wiejskich. W 2020 oraz 2021 r. czynnikiem niepewności osiąganego planu sprzedaży są ograniczenia epidemiologiczne związane z wystąpieniem epidemii COVID-19.
6. ***Ryzyko związane z należnościami*** - w roku sprawozdawczym nie nastąpił wzrost ściągłości należności w porównaniu z rokiem sprawozdawczym 2019. Spółka minimalizuje ryzyko związane z należnościami, które są na bieżąco monitorowane, w przypadku przekroczenia terminu płatności przez odbiorców podejmowane są procedury sądowe oraz zamknięcia dostaw wody na przyłączach z zachowaniem ustawowych wytycznych. Niestety jedyną skuteczną metodą poprawy ściągłości są wizyty pracowników terenowych u osób notorycznie unikających płatności oraz informacje o odcięciu dostaw wody. Mamy nadzieje, że te działania przyczynią się do poprawy ściągłości należności.